



Komenda Powiatowa Policji
w Tomaszowie Mazowieckim

E-0151/23/26/AP

20.03.2026
41

Tomaszów Maz., dn. 18 MAR 2026 r.

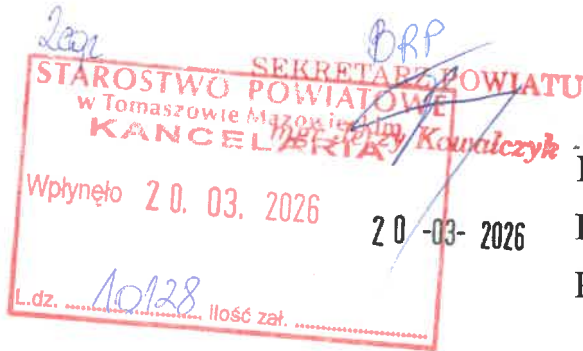
L. dz.

Starostwo Powiatowe Tomasz w Maz



RPW/10128/2026 N

Data: 2026-03-20



**PRZEWODNICZĄCA RADY
POWIATU TOMASZOWSKIEGO**
Pan Michał Jodłowski

W załączeniu przesyłam „Sprawozdanie z działalności Komendanta Powiatowego Policji w Tomaszowie Mazowieckim oraz informację o stanie bezpieczeństwa i porządku publicznego w 2025 roku”.

Naczelnik
Wydziału Prewencji
KPP w Tomaszowie Mazowieckim
podkom. Krzysztof Kamiński

Wyk. w 2 egz. AP
Egz. nr 1 – adresat
Egz. nr 2 – a/a

AKCEPTUJĘ

Komendant
Powiatowy Policji
w Tomaszowie Mazowieckim
mł. insp. Przemysław Czerniewicz

**SPRAWOZDANIE
Z DZIAŁALNOŚCI KOMENDANTA POWIATOWEGO POLICJI
W TOMASZOWIE MAZOWIECKIM
ORAZ INFORMACJA O STANIE BEZPIECZEŃSTWA
I PORZĄDKU PUBLICZNEGO
NA TERENIE POWIATU TOMASZOWSKIEGO W 2025 ROKU**

I. Stan kadrowy KPP w Tomaszowie Maz.

POWIAT TOMASZOWSKI	POLICJANCI		PRACOWNICY POLICJI		OGÓLEM	
	Stan etatowy	Stan zatrudn.	Stan etatowy	Stan zatrudn.	Stan etatowy	Stan zatrudn.
	237	236	40,2	41	277,2	277
KPP Tomaszów Maz.	196	195	38,2	39	234,2	234
KP Czerniewice	21	21	1	1	22	22
KP Rokiciny	20	20	1	1	21	21



II. Informacja ogólna dotycząca przestępstw i wykroczeń (powiat tomaszowski).

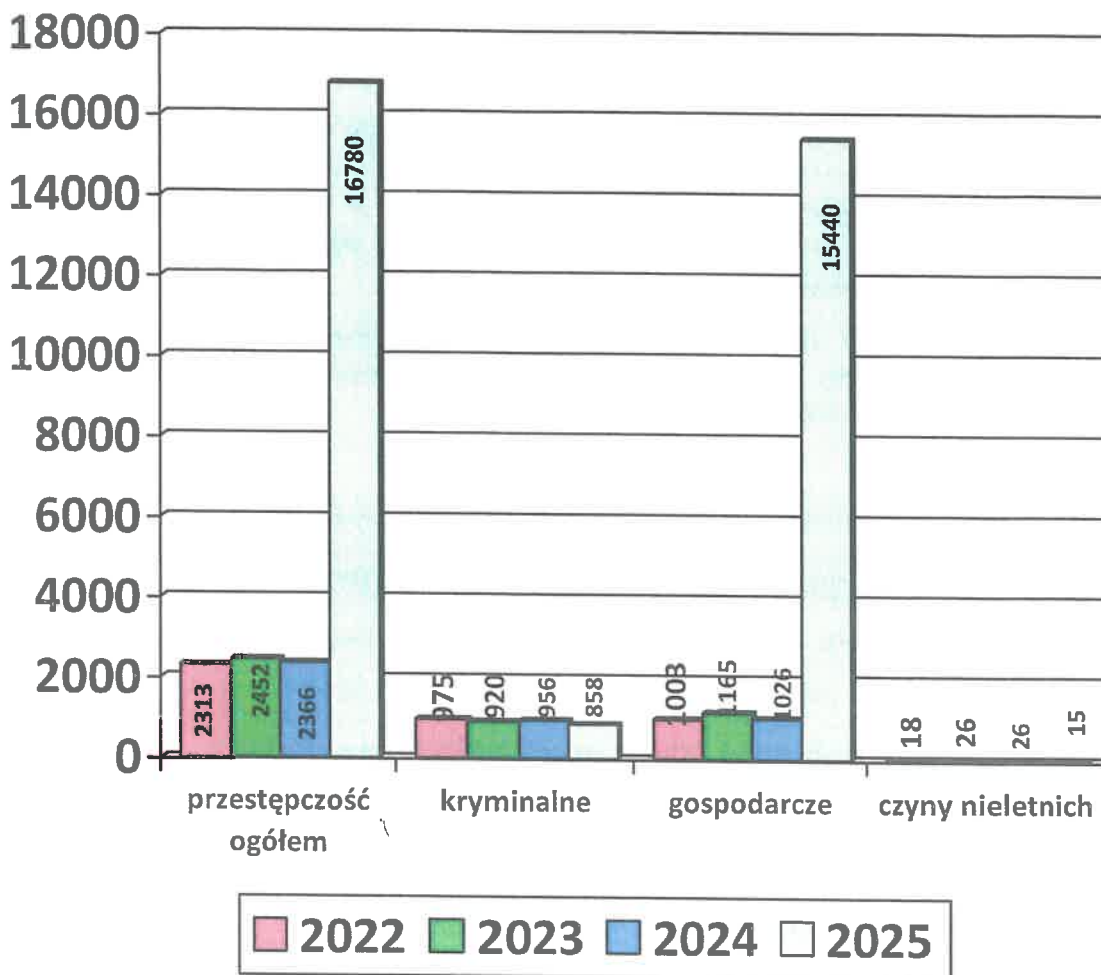
W 2025 r. na terenie działania KPP w Tomaszowie Maz. nastąpił spadek ogólnej liczby przestępstw w porównaniu z rokiem 2024. Odnotowano ogółem 16780 przestępstw stwierdzonych, tj. o 14414 więcej niż w 2024 r. (dynamika – 709,21%). W porównaniu z ubiegłym rokiem wzrosła również ogólna wykrywalność przestępstw o 810,9%, co podyktowane jest wzrostem liczby oraz wykrywalności przestępstw gospodarczych.

Strukturę przestępczości w wybranych kategoriach obrazuje tabela i wykres nr 1.

Tabela nr 1: Przestępstwa stwierdzone i wykryte

		STWIERDZONE				
		2021	2022	2023	2024	2025
Przestępczość ogółem		1789	2313	2452	2366	16780
<i>w tym wybrane kategorie:</i>						
Kryminalne		1047	975	920	956	858
Gospodarcze		440	1003	1165	1026	15440
		WYKRYTE				
		2021	2022	2023	2024	2025
Przestępczość ogółem		1295	1777	1981	1793	16333
<i>w tym wybrane kategorie:</i>						
Kryminalne		677	639	624	635	500
Gospodarcze		323	807	997	831	15418
		NIELETNI				
		2021	2022	2023	2024	2025
Przestępczość ogółem		27	18	26	26	15
<i>w tym wybrane kategorie:</i>						
Kryminalne		23	18	25	22	14
Gospodarcze		0	0	0	0	0

Wykres nr 1: Przepęstwa stwierdzone i wykryte



W 2025 r. najwięcej odnotowano przepęstw gospodarczych (122 w 2024 r. do 15440 w 2025 r.). W porównaniu z ubiegłym rokiem o 20 zwiększyła się liczba przepęstw dokonanych w cyberprzestrzeni (35 w 2024 r. do 55 w 2025 r.), wśród których wykrywalność plasuje się na poziomie 36,4%.

W 2025 r. odnotowano spadek przepęstwa przeciwko mieniu. W porównaniu z rokiem ubiegłym o 75 zmniejszyła się liczba przepęstw stwierdzonych w kategorii kradzież z włamaniem, odnotowano ich 81 (156 w 2024 r.), z których wykryto 60, co daje 74,1%. W kategorii kradzież (przepęstwa stwierdzone) odnotowano spadek ze 195 w 2024 r. do 158 w 2025 r.. Odnotowano 8 przypadków kradzieży pojazdu tj. o 3 mniej niż w poprzednim roku przy wykrywalności na poziomie 75%.

Wśród przepęstw przeciwko życiu i zdrowiu w kategorii zabójstw odnotowano 1 zdarzenie (2 w 2023 r.), gdzie sprawca został ustalony – wykrywalność w tej kategorii wyniosła 100%. Wzrost ilości zdarzeń odnotowano w przypadku bójek i pobić (2 w 2024 r., 4 w 2025 r.), gdzie wykrywalność w tej kategorii wyniosła 100%. W kategorii przepęstw rozbójniczych odnotowano wzrost z 13 przepęstw w 2024 r. do 15 w 2025 r., przy wykrywalności na poziomie 86,7%.

Ukierunkowanie Policji na zwalczanie przepęstwa gospodarczej skutkowało ujawnieniem większej liczby przepęstw – wzrost z 1026 w 2024 r. do 15440 w 2025 r. – przepęstw wykrytych odnotowano w 2024 r. 831, w 2025 – 15418.

W kategorii prowadzenie pojazdu przez osobę w stanie nietrzeźwości odnotowano wzrost liczby przestępstw stwierdzonych ze 146 w 2024 r. do 174 w 2025 r.

Ujawniono mniej przestępstw przeciwko Ustawie o przeciwdziałaniu narkomanii – 97 przestępstw stwierdzonych w 2025 r.(112 w 2024 r.).

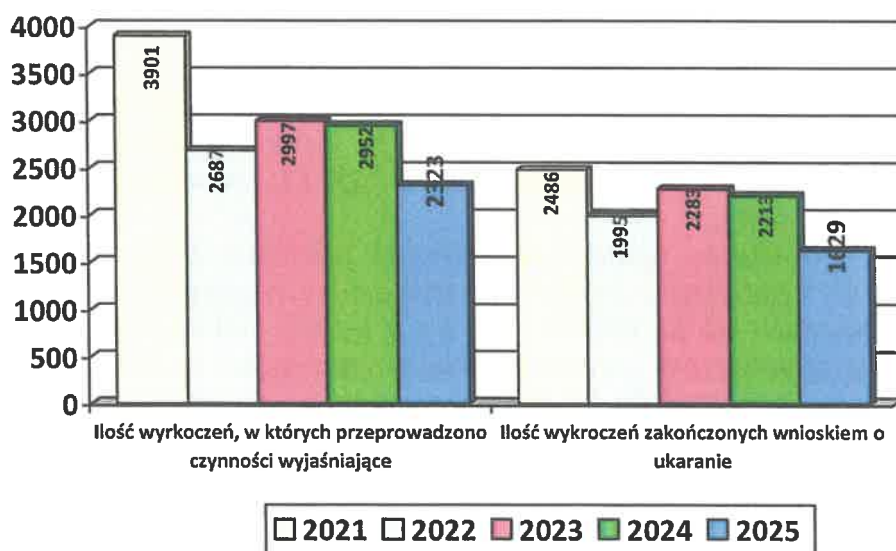
W 2025 r. na terenie powiatu tomaszowskiego ujawniono 22846 wykroczeń, z których w 2323 przypadkach prowadzono czynności wyjaśniające w związku z popełnieniem wykroczenia, tj. o 629 spraw mniej niż w poprzednim roku. W 2025 r. skierowano wnioski o ukaranie w związku z popełnieniem 1629 wykroczeń, co stanowi 70,1% prowadzonych spraw o popełnienie wykroczenia (w 2024 r. 74,7 %).

Zestawienie ilości ujawnionych wykroczeń na terenie powiatu tomaszowskiego, w których przeprowadzono czynności wyjaśniające w sprawach o wykroczenie w latach 2021-2025 obrazuje tabela i wykres nr 2.

Tabela nr 2: Ilość wykroczeń, w których przeprowadzono czynności wyjaśniające

2021	2022	2023	2024	2025
Ilość wykroczeń, w których przeprowadzono czynności wyjaśniające				
3901	2687	2997	2952	2323
Ilość wykroczeń zakończonych wnioskiem o ukaranie				
2486	1995	2283	2213	1629

Wykres nr 2: Postępowania w sprawach o wykroczenia



III. Informacja o wynikach pracy funkcjonariuszy służby patrolowo-interwencyjnej i dzielnicowych (powiat tomaszowski).

W 2025 r. funkcjonariusze służby patrolowo-interwencyjnej i dzielnicowi powiatu tomaszowskiego:

- zatrzymali na gorącym uczynku przestępstwa 202 osób (2021 r. – 283, 2022 r. – 299, 2023 r. – 299, 2024 r. – 236),
- ujawnili 332 osoby poszukiwane - łącznie z ustaleniem miejsca pobytu - (2021 r. – 256, 2022 r. – 291, 2023 r. – 365, 2024 r. – 306),
- zastosowali 7816 środków prawnych (2021 r. – 7034, 2022 r. – 6742, 2023 r. – 9212, 2024 r. – 9120),
- wykonali 717 doprowadzeń i konwojów (2021 r. – 470, 2022 r. – 459, 2023 r. – 606, 2024 r. – 610),
- przeprowadzili 16311 interwencji (2021 r. – 16797, 2022 r. – 17263, 2023 r. – 18304, 2024 r. – 17011),
- osadzili w Pomieszczeniu dla Osób Zatrzymanych 831 osób (2021 r. – 624, 2022 r. – 546, 2023 r. – 598, 2024 r. – 679),
- wykonali 43 służby ze Strażą Leśną, 22 ze Strażą Ochrony Kolei, 8 ze Strażą Łowiecką, 6 ze Strażą Rybacką, a także współpracowali podczas zabezpieczenia imprez masowych ze Strażą Miejską.

Funkcjonariusze zabezpieczali 139 imprez, w tym:

- imprezy sportowe – 23, z których 20 to mecze piłki nożnej, w tym masowe – 4,
- imprezy artystyczno-rozrywkowe – 15, w tym masowe – 11,
- zgromadzenia – 17,
- przejazdy kibiców – 76,
- inne imprezy – 30.

Śłużba dotycząca bezpieczeństwa na wodach i terenach przywodnych.

Działania prewencyjne Komendy Powiatowej Policji w Tomaszowie Maz. na wodach Zalewu Sulejowskiego w sezonie turystycznym 2025 oparte zostały o struktury utworzonego Nieetatowego Zespołu Wodnego Wydziału Prewencji KPP w Tomaszowie Maz. Zadania na wodach akwenu wykonywało sześciu funkcjonariuszy powołanych na ten czas Decyzją nr 18/2025 z dnia 19.05.2025 r. Komendanta Powiatowego Policji w Tomaszowie Maz.. Policjanci Zespołu Wodnego weekendowo wspomagani byli również przez WOPR oraz Straż Rybacką dzięki czemu zapewniona została ciągłość planowanych służb na wodach a tym samym doszło do poprawy bezpieczeństwa na podległych obszarach wodnych. Funkcjonariusze Nieetatowego Zespołu Wodnego w trakcie służby systematycznie kontrolowali tereny przybrzeżne, które były oblegane przez turystów w okresie upałów, pod kątem prawidłowego oznakowania i przestrzegania przepisów w tym zakresie. Należy tym samym zaznaczyć, że w powiecie tomaszowskim jedynym strzeżonym kąpieliskiem przez ratowników WOPR jest kąpielisko na plaży w Smardzewicach. Szczególną uwagę zwracano na miejsca gromadzenia się nieletnich zagrożonych demoralizacją. Kontrolowano wypożyczalnie sprzętu pływającego, gdzie nie stwierdzono rażących uchybień.

Policjanci Nieetatowego Zespołu brali udział w zabezpieczeniu regat żeglarskich przeprowadzanych na terenie Zalewu Sulejowskiego.

Uzyskane wyniki służby Zespołu Wodnego na Zalewie Sulejowskim:

- liczba wykonanych służb na wodzie – 87,
- liczba interwencji na wodzie i terenach przywodnych – 209,
- ukarano Mandatem Karnym Kredytowanym - 85 osób,
- pouczone - 76 osób,
- kontrola środków pływających – 115,
- kontrola dzikich kąpielisk – 332.

Biorąc pod uwagę powyższe, oddziaływanie prewencyjne patroli policyjnych w znacznym stopniu przyczyniło się do poprawy bezpieczeństwa osób wypoczywających nad Zalewem Sulejowskim oraz w innych miejscach zwyczajowo uznawanych za kąpieliska.

Ponadto, funkcjonariusze Zespołu Konnego Wydziału Prewencji KPP w Tomaszowie Maz., przy użyciu koni służbowych, patrolowali rejon Rezerwatu Przyrody „Niebieskie Źródła”, Skansenu Rzeki Pilicy, Zalewu Sulejowskiego, skwerów i parków miejskich oraz tereny leśne pod kątem kłusownictwa i szkodnictwa leśnego. Głównym celem było zachowanie ładu i porządku publicznego oraz bezpieczeństwo osób zwiedzających główne atrakcje rejonów Tomaszowa Maz. Policjanci patrolowali również rejony Lasów Państwowych Nadleśnictwa Smardzewice i rejony obszarów wodnych Zalewu Sulejowskiego, rzeki Pilicy, Wolbórki oraz Czarnej, gdzie zwracali szczególną uwagę na miejsca zagrożone utonięciem osób.

Patrole konne w 2025 brały także udział w zabezpieczaniu meczy piłkarskich nie tylko w Tomaszowie Maz. ale na terenie całego województwa łódzkiego. Zabezpieczali Derby Łódzkie, Hubertusa Spalskiego, Marsz Niepodległości w Warszawie, Pol' and Rock Festival w Czaplunku, Pride of Poland w Janowie Podlaskim.

Służby ponadnormatywne

Policjanci KPP i podległych komisariatów wykonali łącznie 1856 godzin służb ponadnormatywnych: na terenie Miasta i Gminy Tomaszów Maz. – 592, powiatu tomaszowskiego – 432, Miasta i Gminy Ujazd – 320, Gminy Inowłódz – 240, Gminy Lubochnia – 144 oraz Gminy Czerniewice - 128.

Służby ufundowane przez różne samorządy powiatu tomaszowskiego pozwoliły na zwiększenie bezpieczeństwa w rejonach atrakcyjnych turystycznie, gdzie – szczególnie w okresie wakacyjnym – przebywa większa liczba osób. Obecność funkcjonariuszy oddziałuje prewencyjnie, wpływa na większe poczucie bezpieczeństwa i umożliwia szybszą reakcję na ewentualne zdarzenia. Służby były też organizowane w czasie imprez i uroczystości lokalnych.

IV. Sprawozdanie z podjętych przez policję działań wobec przemocy w rodzinie dotyczące procedury „NIEBIESKIE KARTY” (powiat tomaszowski).

(w nawiasach - dane odpowiednio za lata: 2021, 2022, 2023, 2024)

1. Liczba wypełnionych formularzy „Niebieska Karta – A” (ogółem) – **250** (194, 142, 110, 178)
2. Liczba formularzy „Niebieska Karta – A” według miejsca zamieszkania osoby, co do której istnieje podejrzenie, że jest dotknięta przemocą:
 - miasto – **146** (117, 72, 65, 103)
 - wieś – **104** (77, 70, 45, 75)
3. Liczba osób, co do których istnieje podejrzenie, że są dotknięte przemocą (ogółem) – **333** (205, 154, 127, 222), w tym:
 - kobiet – **221** (171, 131, 101, 161)
 - mężczyzn – **47** (17, 13, 11, 28)
 - małoletnich – **65** (10, 10, 15, 38)
4. Liczba osób, wobec których istnieje podejrzenie, że stosują przemoc w rodzinie (ogółem) – **251** (197, 144, 110, 179), w tym:
 - kobiet – **30** (9, 9, 11, 10)
 - mężczyzn – **221** (187, 135, 99, 169)
5. Liczba osób, wobec których istnieje podejrzenie, że stosują przemoc w rodzinie będących pod wpływem alkoholu (ogółem) – **161** (113, 77, 73, 97), w tym:
 - kobiet – **15** (0, 3, 5, 2)
 - mężczyzn – **146** (113, 74, 68, 95)

6. Liczba przypadków poszczególnych rodzajów przemocy:

- fizycznej – **213** (155, 121, 81, 134)
- seksualnej – **3** (1, 1, 0, 3)
- ekonomicznej – **23** (9, 16, 4, 21)
- psychicznej – **267** (187, 140, 104, 179)
- innego rodzaju przemocy – **19** (24, 29, 10, 12).

W 2025 roku na terenie powiatu tomaszowskiego sporządzono łącznie 250 formularzy „Niebieskiej Karty”, gdzie w 155 przypadkach wdrożono procedurę tzw. Nakazu/Zakazu.

V. Podniesienie poziomu bezpieczeństwa dzieci i młodzieży.

1. Analiza zjawisk, podejmowane działania profilaktyczne, wnioski w obszarach:

- przemoc w rodzinie

Główny ciężar monitorowania przypadków przemocy domowej spoczywa na dzielnicowych, którzy na bieżąco informują Zespół ds. Nieletnich i Patologii o przypadkach stosowania przemocy w rodzinach z małoletnimi dziećmi – o sytuacji małoletnich i ich rodzin każdorazowo informowany jest sąd rodzinny. W 2025 r. otrzymano od Rewiru Dzielnicowych 29 informacji o rozpoczęciu procedury Niebieskiej Karty w takich rodzinach.

Policjanci z KPP Tomaszów Maz. na spotkaniach profilaktycznych z rodzicami i pedagogami szkolnymi poruszają m.in. tematy dotyczące przemocy w rodzinie oraz przemocy wobec dzieci. Informują o możliwych formach pomocy, instytucjach wspierających rodzinę, procedurach – zarówno „Niebieskiej Karty” jak i złożenia zawiadomienia o popełnieniu przestępstwa. Na stronie internetowej KPP znajdują się informacje dotyczące „Niebieskiej Linii 801 120 002”, „Telefonu Zaufania dla Dzieci i Młodzieży”.

- alkoholizm

W 2025 roku policjanci ujawnili 37 nieletnich będących pod wpływem alkoholu. W roku 2024 było ich 31. Niepokojący jest fakt obniżania się wieku osób młodych sięgających po alkohol - pojawiają się pojedyncze przypadki spożywania alkoholu przez 13-latków. Wszelkie przypadki ujawnienia nieletnich pod wpływem alkoholu kierowane były do Sądu Rejonowego w/m, z wnioskiem o rozpatrzenie jako przejaw demoralizacji. Funkcjonariusze KPP na bieżąco współpracują ze Stowarzyszeniem "Arka Nadziei" prowadzącym punkt konsultacyjny i terapie osób uzależnionych.

W analizowanym roku ujawniono 24 przypadki sprawowania opieki nad dziećmi przez opiekunów będących pod wpływem alkoholu. O sytuacji rodzin powiadamiano sąd rodzinny. Ponadto policjanci na bieżąco brali udział w spotkaniach z dziećmi i młodzieżą szkolną, gdzie omawiali także problematykę związaną z konsekwencjami prawnymi oraz zdrowotnymi spożywania alkoholu.

W codziennej służbie prowadzone były krótkotrwałe obserwacje i kontrole punktów sprzedaży alkoholu pod kątem dostępności do napojów alkoholowych osób małoletnich.

- narkomania

W powyższym zakresie prowadzone były działania mające na celu ujawnienie sprawców czynów karalnych z Ustawy o Przeciwdziałaniu Narkomanii. Problematyka "narkomanii" jest w stałym zainteresowaniu f-szy Zespołu ds. Nieletnich tut. KPP. Na bieżąco, w ramach spotkań z młodzieżą w szkołach średnich i podstawowych (2025 r. – 39, 2024 r. – 22). W analizowanym okresie policjanci z KPP Tomaszów Maz. ujawnili 5 nieletnich posiadających środki odurzające – poinformowano Sąd Rejonowy III Wydział Rodzinny

i Nieletnich. Niepokojący jest fakt obniżania się wieku osób młodych sięgających po środki odurzające.

W analizowanym roku przeprowadzono także 3 spotkania dla rodziców i nauczycieli z wykorzystaniem walizki edukacyjnej, w których uczestniczyło łącznie 130 osób.

- prostytutka i wykorzystywanie seksualne

W 2025 roku nie ujawniono przypadków prostytutki na terenie powiatu tomaszowskiego. Funkcjonariusze Wydziału Kryminalnego tut. KPP stale monitorują miejsca gdzie dochodzi do prostytutki przydrożnej. Nie ujawniono przypadków prostytutki osób nieletnich.

Funkcjonariusze Zespołu ds. Nieletnich w trakcie spotkań w szkołach poruszali również tą tematykę, uświadamiając dzieciom i młodzieży zagrożenia z jakimi mogą się spotkać, jednocześnie uczulając pedagogów i nauczycieli na konieczność właściwego reagowania w przypadku ujawnienia tego rodzaju zjawisk czy zachowań.

- subkultury

Na terenie działania KPP zauważa się osoby, które poprzez noszenie określonych strojów, fryzur, emblematów czy słuchanie charakterystycznej muzyki deklarują przynależność do określonych grup. Jednak na terenie działania KPP nie funkcjonują sformalizowane grupy o charakterze subkulturowym. Nie ma grup zhierarchizowanych, podziału na przywódców czy członków. Nie stwierdzono, aby zainteresowania młodzieży w tym zakresie miały wpływ na określony charakter popełnianych przestępstw lub czynów karalnych.

Zupełnie odrębną, zauważalną grupą są osoby skupione wokół klubów kibica - w szczególności piłki nożnej. Do najbardziej aktywnych należy klub kibiców Widzewa Łódź. W tym zakresie funkcjonariusze Policji prowadzą stałe i aktywne działania w celu zapewnienia bezpieczeństwa i przeciwdziałania przestępczości.

- sekty i nowe ruchy religijne

Na terenie działania KPP w Tomaszowie Maz. nie ujawniono nowych związków wyznaniowych, czy grup psychomanipulacyjnych. Problematyka ta jest na bieżąco monitorowana poprzez utrzymywanie stałego kontaktu i współpracę z instytucjami samorządowymi. W trakcie kontaktu z pedagogami szkolnymi zwracano uwagę na tą problematykę. Zagadnienia te także poruszane są w trakcie pogadank i prelekcji z uczniami szkół podstawowych i ponadpodstawowych - szczególnie w okresie przed wakacjami czy feriami zimowymi.

- bezdomność i żebractwo

Nie stwierdzono rażących przypadków zjawiska żebractwa, nie kierowano wniosków do sądu z art. 58 i 104 kw. Występują przypadki tego rodzaju zachowań, ale dotyczy to osób bezdomnych, zwłaszcza w okresie zimowym. Zjawisko to na bieżąco monitorowane jest przez f-szy Dzielnicowych. Nie ujawniono przypadków żebractwa wśród dzieci.

Policjanci prewencji w toku codziennej służby, szczególnie w okresie zimowym, systematycznie kontrolują miejsca, które mogą stanowić schronienie dla osób bezdomnych oraz udzielają im informacji o możliwości skorzystania z pomocy odpowiednich służb. W Tomaszowie Maz. przy ul. Luboszewskiej 71 funkcjonuje Dom dla Bezdomnych Mężczyzn im. św. Brata Alberta, gdzie tymczasowe schronienie mogą znaleźć trzeźwi mężczyźni pozostający w trudnej sytuacji życiowej. Z nastaniem chłodniejszych dni, pod tym samym adresem, funkcjonuje także ogrzewalnia dla osób bezdomnych, gdzie kierowane lub przywożone są osoby (również nietrzeźwe), które chcą skorzystać ze schronienia.

VI. Programy realizowane przez Policję na rzecz bezpieczeństwa mieszkańców powiatu tomaszowskiego

- Krajowy Program Przeciwdziałania Przemocy w Rodzinie

W ramach programu kierownik Rewiru Dzielnicowych uczestniczy w spotkaniach Zespołu Interdyscyplinarnego, a policjanci Rewiru Dzielnicowych zaangażowani są do działań w Grupach Roboczych dot. Procedury Niebieskich Kart, gdzie wspólnie z innymi osobami reprezentującymi inne podmioty tj. MOPS, PCRP, kuratorami sądu rodzinnego, pedagogami szkolnymi, itp. podejmowane są działania zmierzające do wyeliminowania przemocy poprzez udzielenie profesjonalnego wsparcia wszystkim „uwikłanym” w przemoc.

Problematyka jest stale monitorowana i pozostaje w zainteresowaniu Zespołu ds. Nietletnich i Patologii oraz funkcjonariuszy Rewiru Dzielnicowych. Na bieżąco weryfikowane są notatki o przemocy w rodzinie „Niebieskie Karty”, gdzie znajdują się małoletnie dzieci – o sytuacji małoletnich i ich rodzin każdorazowo informowany jest sąd rodzinny.

- Krajowy Program Zwalczenia i Zapobiegania Handlowi Ludźmi

W ramach Programu podczas spotkań profilaktycznych w szkołach średnich z młodzieżą i pedagogami omawiano zagadnienia związane z zagrożeniem handlem ludźmi, a w szczególności konieczność zachowania rozsądku w przypadku podejmowania decyzji o wyjazdach zarobkowych poza granice kraju. Na stronie internetowej KPP można na bieżąco znaleźć informacje dot. kampanii „Ludzie to nie towar. Zgłoś handel ludźmi”.

VII. Programy: „Dzielnicowy Blżej Nas” oraz „Krajowa Mapa Zagrożeń Bezpieczeństwa”

W dalszym ciągu funkcjonują 2 programy: „Dzielnicowy Blżej Nas” oraz „Krajowa Mapa Zagrożeń Bezpieczeństwa” wdrożone w 2016 r., dzięki którym każdy obywatel może uczestniczyć w dbaniu o bezpieczeństwo przekazując przy pomocy Mapy informacje o zaobserwowanych zagrożeniach. Krajowa Mapa Zagrożeń Bezpieczeństwa jest też pomocnym narzędziem służącym do identyfikacji i przedstawienia skali oraz rodzaju zagrożeń oraz źródłem wiedzy dla instytucji współodpowiedzialnych za zapewnienie bezpieczeństwa i porządku publicznego. Od początku jej funkcjonowania, tj. 14.09.2016 r., do końca 2025 r. na terenie powiatu tomaszowskiego naniesiono 6825 zgłoszenia, w tym w 2025 roku – 1121 zgłoszeń. W przypadku potwierdzenia Policja podejmowała działania w celu wyeliminowania wskazanych zagrożeń. W 2025 r. na 1121 zgłoszeń, potwierdzono 310, z których 307 wyeliminowano, 1 przekazano poza Policję. Dzięki funkcjonowaniu KMZB tomaszowska policja otrzymała szereg sygnałów przekazanych przez mieszkańców regionu, które wykorzystane zostały podczas dyslokowania patroli oraz wyznaczania właściwych zadań dla funkcjonariuszy. Na terenie powiatu tomaszowskiego większość zgłoszeń dotyczyła nieprawidłowego parkowania, przekraczania dozwolonej prędkości oraz spożywania alkoholu w miejscach niedozwolonych.

Działania realizowane w ramach programu „Dzielnicowy Blżej Nas” mają charakter przekrojowy, jednak najważniejszy jest cel, którym jest szerokie otwarcie na problemy społeczności lokalnej, uspołecznienie działań Policji oraz budowanie zaufania pomiędzy Policją a obywatelami. Zaufania, które jest niezbędne dla aktywizacji społeczności lokalnej w działaniach skutkujących tworzeniem lokalnych koalicji działających na rzecz szeroko pojmowanego bezpieczeństwa.

VIII. Dofinansowanie przez jednostki samorządu terytorialnego:

• Miasto Tomaszów Maz.	89 783,10 zł
• Gmina Tomaszów Maz.	26 319,36 zł
• Starostwo Powiatowe	19 980,00 zł
• Gmina Ujazd	41 127,27 zł
• Gmina Będków	17 546,25 zł
• Gmina Budziszewice	17 546,25 zł
• Gmina Rokiciny	17 546,25 zł
• Gmina Czerniewice	12 000,00 zł
• Gmina Lubochnia	11 660,00 zł
• Gmina Inowłódz	11 100,00 zł
• Gmina Rzeczyca	5 000,00 zł
• Gmina Żelechlinek	5 000,00 zł

- środki w wysokości 274 608,48 zł

Przekazane środki zostały wykorzystane na:

• zakup pojazdów służbowych	157 932,02 zł
• służby ponadnormatywne	85 840,00 zł
• wyposażenie i sprzęt informatyczny	30 836,46 zł

- wydatki w wysokości 274 608,48 zł

Do sprawozdania z działalności Komenda Powiatowego Policji w Tomaszowie Maz. w 2025 r., w formie załącznika nr 1, 2 i 3, dołączono sprawozdania o stanie ładu i porządku publicznego na terenie działania Komisariatu Policji w Czerniewicach i Rokicinach oraz w ruchu drogowym na terenie powiatu tomaszowskiego w 2025 roku.

Naczelnik
Wydziału Prewencji
KPP w Tomaszowie Mazowieckim
podkom. Krzysztof Kamiński

Wyk. AP w 5 egz.:

Egz. 1-4 – wg rozdzielnika

Egz. 5 – a/a

Rokiciny dnia 04.02.2026 r.

INFORMACJA

o stanie ładu i porządku publicznego na terenie działania Komisariatu Policji w Rokicinach w 2025 roku

Komisariat Policji w Rokicinach obejmuje swoim działaniem cztery gminy powiatu tomaszowskiego, a mianowicie gminy: **BĘDKÓW, BUDZISZEWICE, ROKICINY I UJAZD**. Łączna powierzchnia tego terenu wynosi 275 km², a liczba ludności 19.273 osób*.

Do obsługi terenu służbowego wskazanego komisariatu desygnowanych było 19 funkcjonariuszy przy stanie etatowym 20

Zestawienie sił i środków Komisariatu Policji w Rokicinach

SIŁY	
Kierownictwo	Komendant, Zastępca Komendanta
Pion Kryminalny	5 Funkcjonariuszy
Pion Prewencji	12 Funkcjonariuszy
Logistyka	1 Pracownik Cywilny
ŚRODKI	
Sprzęt transportowy	3 radiowozy oznakowane
Sprzęt diagnostyczny	4 alcotesty /1 stacjonarny i 3 przenośne/
Sprzęt informatyczny	1 Mobilny Terminal Noszony

Podległy teren działania został podzielony na VII Rejonów obsługiwanych przez następujących dzielnicowych:

- gminę Ujazd** – asp. sztab. Łukasz Świątnicki, asp. Łukasz Pakuła, sierż. Przemysław Zener-Naumiuk.
- gminę Rokiciny** – asp. sztab. Sebastian Adamczyk, sierż. Michał Pawlik
- gminę Budziszewice** – sierż. Katarzyna Jasnos.
- gminę Będków** – sierż. szt. Agnieszka Nagórka.

* Dane Głównego Urzędu Statystycznego.

W 2025 roku w Komisariacie Policji w Rokicinach w Rejestrze Śledztw i Dochodzeń zarejestrowano – wszczęto 260 postępowań przygotowawcze (254 w roku 2024), co stanowi wzrost o 6 postępowań w porównaniu do 2024 roku, czynności sprawdzające w 126 sprawach (154 w roku 2024), co stanowi spadek o 18 postępowań w stosunku do roku ubiegłego. Przeprowadzono 250 postępowań w formie czynności wyjaśniających w sprawach o popełnienie wykroczenia (233 w roku 2024). Geografię przestępczości przedstawia załącznik nr 1.

Analiza zarejestrowanych przestępstw wykazała minimalny wzrost ilości prowadzonych wszczętych postępowań przygotowawczych, spadek postępowań sprawdzających oraz nieznaczny wzrost ilość postępowań w sprawach o wykroczenia.

Średnio w miesiącu dokonywano wszczęcia 21,6 postępowań przygotowawczych, a wskaźnik zaległości na koniec roku kształtował się na dobrym poziomie 1.2 %.

Ogółem w Komisariacie Policji w Rokicinach wszczęto 260 postępowań przygotowawczych: ogólna dynamika przestępstw wyniosła 102,00 % (w roku 2024 - 130%), natomiast dynamika przestępstw o charakterze kryminalnym 78,57 % (w roku 2024 - 180,23 %).

W zakresie dynamiki przestępstw stwierdzonych o charakterze ogólnym nastąpił spadek o 28,00 % tj. o 6 postępowań i o charakterze kryminalnym spadek dynamiki o 101,66 % tj. o 9 postępowań

Wykrywalność w wybranych kategoriach przestępstw była następująca:

- zabójstwo – (nie stwierdzono)
- rozbój – 100 % , wykryto 1 (1)
- bójka i pobicie – (nie stwierdzono)
- uszczerbek na zdrowiu – 100 % , wykryto 4 (4)
- kradzieże z włamaniem – 36,36 % , wykryto 4 (11)
- kradzież mienia – 37,5 % , wykryto 6 (16)
- niszczenie mienia – 33,33 % , wykryto 3 (9)

W 2025 roku stwierdzono 1 czyn karalny popełniony przez nieletnich.

Należy stwierdzić, że w 2025 roku na terenie działania Komisariatu Policji w Rokicinach odnotowano znaczny spadek przestępczości przeciwko mieniu.

Z przeprowadzonej analizy stanu porządku i bezpieczeństwa w ruchu drogowym na terenie podległym KPP Tomaszów Maz. w 2025r. wynika, że na terenie działania Komisariatu Policji w Rokicinach nastąpił spadek odnotowanych wypadków drogowych do 26 (34 w roku 2024) oraz wzrost kolizji drogowych 136 (116 w roku 2024).

Nałożono (196) mandatów karnych na łączną sumę 0000 zł (118.600 zł)

W oparciu o Kodeks Postępowania w Sprawach o Wykroczenia przeprowadzono 250 (233 w 2024r.) postępowań w tym:

- o wykroczenia w ruchu drogowym – 138 (112)
- przeciwko mieniu – 39 (44)
- innym przepisom – 54 (77)

Przeprowadzono 1326 (1532) interwencji, z tego domowych - 150 (110), w miejscach publicznych 1175 – (1422), Średnio dziennie przeprowadzanych było 3,63 /4,19/ interwencji.

Wykonano 43 (45) doprowadzenia osób na polecenie różnych uprawnionych instytucji i doprowadzeń osób poszukiwanych celem odbycia kary do Aresztów Śledczych i Zakładów Karnych.

Przestępczość w kategorii 5 najbardziej uciążliwych społecznie na terenie działania Komisariatu Policji w Rokicinach przedstawia poniższa tabela:

Nazwa	Ilość w roku 2024	Ilość w roku 2025
Postępowania wszczęte	64	33
Postępowania stwierdzone	54	31
Postępowania wykryte	18	11
Wykrywalność	33,33%	35,48%

Analiza danych statycznych /załącznik nr 1 / wskazuje, że rejonem najbardziej zagrożonym przestępczością na terenie n/w gmin są w ujęciu hierarchicznym:

- **gm. Ujazd**, gdzie stwierdzono: 79 przestępstw: zaistniało 11 wypadków drogowych, 1 ofiara śmiertelna, 16 osób zostało rannych, 63 kolizje drogowe, 7 kradzieży z włamaniem, 8 kradzieży mienia, przeprowadzono 468 /695/ interwencji policyjnych oraz wdrożono procedurę „Niebieska Karta” w 19 /11/ przypadkach. Przeprowadzono 114 postępowania w sprawach o wykroczenia. Naniesiono 28 /86/ zagrożeń na KMZB.

- **gm. Rokiciny**, gdzie stwierdzono: 60 przestępstw: zaistniało 6 wypadków drogowych, 1 ofiara śmiertelna, 8 osób zostało rannych, 45 kolizji drogowych, 4 kradzieże z włamaniem, 6 kradzieży mienia, 1 przestępstwo uszkodzenia ciała, przeprowadzono 486 /520/ interwencji policyjnych oraz wdrożono procedurę „Niebieska Karta” w 8 /15/ przypadkach. Przeprowadzono 71 postępowania w sprawach o wykroczenia. Naniesiono 62 /128/ zagrożenia na KMZB.

-**gm. Będków**, gdzie stwierdzono: 24 przestępstw: zaistniały 4 wypadki drogowe / 1 ofiara śmiertelna, 4 osoby ranne, 15 kolizji drogowych, 1 kradzież mienia, 1 przestępstwo uszkodzenia ciała, przeprowadzono 182 /148/ interwencje policyjne oraz wdrożono procedurę „Niebieska Karta” w 6 /1/ przypadkach. Przeprowadzono 26 postępowania w sprawach o wykroczenia. Naniesiono 16 /47/ zagrożeń na KMZB.

- **gm. Budziszewice**: gdzie stwierdzono: 20 przestępstw: zaistniało 5 wypadków drogowych / 0 ofiara śmiertelna, 7 osób rannych , 14 kolizji drogowych, 1 kradzież mienia, przeprowadzono 190 /169/ interwencji policyjnych wdrożono procedurę „Niebieska Karta” w 2 /3/ przypadkach. Przeprowadzono 39 postępowania w sprawach o wykroczenia. Naniesiono 10 /15/ zagrożeń na KMZB.

Strukturę zaistniałych przestępstw w poszczególnych gminach z uwzględnieniem kolizji drogowych oraz przeprowadzonych interwencji, „Niebieskich kart” obrazuje załącznik nr 1 i 2 do powyższego sprawozdania.

W roku 2025 stan etatowy Komisariatu Policji w Rokicinach zmienił się i wynosi obecnie 20 funkcjonariuszy oraz 1 pracownik cywilny. W celu realizacji ustawowych zadań na podległym terenie, do służb patrolowych byli kierowani również funkcjonariusze z Zespołu Kryminalnego jak i sami Komendanci.

W działaniach na rzecz podniesienia ogólnego poziomu bezpieczeństwa na podległym terenie, zapewnienia ładu i porządku publicznego były realizowane na podstawie umowy zawartej z Burmistrzem Gminy Ujazd dodatkowe służby o charakterze prewencyjnym w ramach systemu służb ponadnormatywnych.

W dalszym ciągu funkcjonuje aplikacja „Krajowa Mapa Zagrożeń Bezpieczeństwa” stanowiąca element komunikacji pomiędzy społeczeństwem, a Policją. Wprowadzenie KMZB zostało poprzedzone akcją informacyjną i konsultacjami społecznymi, a proces jej propagowania i rozwoju trwa nadal. Za pośrednictwem tej aplikacji w roku 2025 zostało naniesionych 116 /276/ zagrożeń, które dotyczyły przekraczania dozwolonej prędkości, spożywania alkoholu w miejscach publicznych, aktów wandalizmu, dzikich wysypisk śmieci. Większość potwierdzonych zagrożeń naniesionych na mapę wyeliminowano.

Funkcjonariusze KP Rokiciny aktywnie uczestniczą w życiu społecznym podległych gmin poprzez uczestnictwo oraz zabezpieczenie dożynek gminnych na terenie poszczególnych gmin. Dzielnicowi brali udział w różnego rodzaju podejmowanych inicjatywach społecznych oraz spotkaniach profilaktycznych „Bezpieczne wakacje”, „Bezpieczne ferie”, zabezpieczeniu imprez lokalnych oraz rajdów rowerowych.

Współpracę z samorządami lokalnymi znajdującymi się na terenie działania Komisariatu Policji w Rokicinach należy uznać za bardzo dobrą zapewniającą sprawny obieg informacji o możliwych zagrożeniach.

W roku 2024 podejmowano działania w ramach powiatowych działań prewencyjnych: „Niechronieni uczestnicy ruchu drogowego”, „Nielat”, „Pasy”, „Alkohol i narkotyki”. W dalszym ciągu duży nacisk był położony na przeciwdziałanie przemocy w rodzinie w ramach realizacji programów „Niebieska Karta”, co przekładało się na ścisłą współpracę dzielnicowych z gminnymi komisjami interdyscyplinarnymi oraz intensywną pracę w rejonach służbowych.

Efekty są widoczne w prezentowanych danych. Odnotowano 5 postępowań dotyczących znęcania nad rodziną / 4 w roku 2024/ oraz spadek ilości postępowań w sprawach o przestępstwa niealimentacji 10 / 22 w roku 2024/.

W przypadku realizacji procedury „Niebieska Karta” nastąpił wzrost założonych kart w 2025 roku do 35 / 30 w roku 2024/.

W okresie objętych przedmiotową informacją, były realizowane „Priorytety i Zadania Komendanta Głównego Policji na lata 2021-2025” tj. :

-optymalizacja działań Policji w zakresie zwalczania kluczowych rodzajów przestępczości, w tym cyberprzestępczości.

-podniesienie efektywności działań Policji w celu realizacji oczekiwań społecznych.

-zapewnienie optymalnych warunków pełnienia służby/ pracy.

Natomiast prognozując dalszy trend przestępczości na terenie działania Komisariatu Policji w Rokicinach na rok 2026 należy przyjąć, że będzie ona ukierunkowana głównie na zwalczanie przestępczości o charakterze kryminalnym z zakresu przestępstw i wykroczeń przeciwko mieniu (kradzieże z włamaniem, kradzieże mienia, wykroczenia przeciwko mieniu), a także dynamicznie rozwijających się przestępstw internetowych. Ważnym elementem będą również działania profilaktyczno - prewencyjne, mające na celu wzrost poziomu bezpieczeństwa ogólnego, w ruchu drogowym oraz wzrost wykrywalności ogólnej przestępstw i wykrywalności przestępstw w tzw. 5 kategoriach.

Komendant
Komisariatu Policji w Rokicinach
Piotr Smejda
nadkom. Piotr Smejda

INTERWENCJE I NIEBIESKIE KARTY
Odnotowanie w 2024 r na terenie działania Komisariatu Policji w Rokicinach

	Gmina Ujazd		Gmina Rokiciny		Gmina Będków		Gmina Budziszewice		Razem	
	2024	2025	2024	2025	2024	2025	2024	2025	2024	2025
Interwencje (odnotowane w książce interwencji).***	695	468	520	486	148	182	169	190	1532	1326
Niebieskie Karty	11	19	15	8	1	6	3	2	30	35

WYPADKI I KOLIZJE DROGOWE
zaistniałe na terenie działania poszczególnych gmin podległych działaniu Komisariatu Policji w Rokicinach za rok 2025.

	Gmina Ujazd		Gmina Rokiciny		Gmina Będków		Gmina Budziszewice		Razem	
	2024	2025	2024	2025	2024	2025	2024	2025	2024	2025
Liczba wypadków **	20	11	10	6	0	4	4	5	34	26
Liczba zabitych	0	1	1	1	0	1	1	0	2	3
Liczba rannych	23	16	10	8	0	4	11	7	44	35
Liczba kolizji	51	63	42	46	10	15	13	14	116	138

** Postępowania w zakresie wypadków drogowych prowadzi WDŚ KPP w Tomaszowie Maz.

*** Źródło danych: SWD

ANALIZA

zagrożeń przestępczością na terenie działania poszczególnych gmin podległych działaniu Komisariatu Policji w Rokicinach za rok 2025*.

LP	RODZAJ PRZESTĘPSTWA	GMINA UJAZD		GMINA ROKICINY		GMINA BĘDKÓW		GMINA BUDZISZEWIC E		RAZEM	
		2024	2025	2024	2025	2024	2025	2024	2025	2024	2025
1	kradzież z włamaniem	12	7	2	4	2	0	3	0	19	11
2	kradzież mienia	10	8	4	6	0	1	2	1	16	16
3	kradzież samochodu	2	0	0	0	0	0	0	0	2	0
4	rozbój, wymuszenie rozbójnicze	0	0	1	0	0	0	1	1	1	1
5	uszkodzenie ciała, bójka i pobicie	1	2	5	1	0	1	0	0	6	4
6	posiadanie środków odurzających	0	0	0	0	0	0	0	1	0	1
7	uszkodzenie mienia	5	5	3	1	1	2	1	1	10	9
8	znęcanie się nad rodziną	2	3	2	0	0	2	0	0	4	5
9	niealimentacja	7	2	12	5	2	1	1	3	22	10
a	art.180 i 180a i 244/ wypadki drogowe*	3	7	4	6	0	4	0	2	7	19
		20	11	10	6	0	4	4	5	34	26
b	kierowanie w stanie nietrzeźwości	12	21	8	18	0	5	4	4	24	48
10	inne (przestępstwa internetowe)	29	13	33	13	7	4	8	2	77	33
RAZEM		103	79	84	60	12	24	23	19	222	183

19 LUT 2026
Dp 4334136
2026 -02- 19

Czerniewice, dnia 18.02.2026 r.

N. N. K. W. M.
Komendant
Powiatowy Policji
w Tomaszowie Mazowieckim
02.03.2026

KOMISARIAT
19 LUT 2026
JKP 198/26

I N F O R M A C J A

o stanie porządku i bezpieczeństwa publicznego na terenie podległym działaniu Komisariatu Policji w Czerniewicach w 2025 roku

Komisariat Policji w Czerniewicach swoim działaniem obejmują teren pięciu gmin powiatu tomaszowskiego. W ich skład wchodzi gminy: Czerniewice, Lubochnia, Inowódz, Rzeczyca i Żelechlinek.

Łączna powierzchnia tego terenu wynosi 558,24 km², co stanowi ponad 50 % terenu powiatu tomaszowskiego, a łączna liczba ludności wynosi 23.888 osób¹.

Do obsługi terenu służbowego wskazanego komisariatu desygnowanych było 19 funkcjonariuszy przy stanie etatowym 21 (2 wakaty)

Zestawienie sił i środków Komisariatu Policji w Czerniewicach

SIŁY	
Kierownictwo	Komendant, Zastępca Komendanta
Pion Kryminalny	7 Funkcjonariuszy
Pion Prewencji	11 Funkcjonariuszy -2 wakaty Jednoosobowe Stanowisko ds. Wykroczeń - 1
Logistyka	1 Pracownik Cywilny
ŚRODKI	
Sprzęt transportowy	3 radiowozy oznakowane 1 radiowóz nieoznakowany
Sprzęt diagnostyczny	4 Alcotesty /1 stacjonarny i 3 przenośne/
Sprzęt informatyczny	1 Mobilny terminal noszony

¹ Dane GUS Rocznik Demograficzny 2024

Podległy teren działania został podzielony na VIII Rejonów służbowych, obsługiwanych przez następujących dzielnicowych:

- gminę Czerniewice – II rejony służbowe- asp. szt. Łukasz Wójtowicz,
- gminę Lubochnia – sierż. Bartłomiej Węglarski, sierż. Bogusław Caban,
- gminę Inowłódz - II rejony służbowe -st. sierż. Anna Chałupka,
- gminę Rzeczyca – asp. szt. Dariusz Matysiak,
- gminę Żelechlinek – st. post. Justyna Kowalik

Ilościowe zestawienie obciążenia pracą

Rodzaj	Ilość w 2024 roku	Ilość w 2025 roku
Postępowania przygotowawcze – wszczęte (dochodzenia i śledztwa)	208	208
Postępowania sprawdzające	139	151
Czynności wyjaśniające w sprawach o wykroczenia	198	204
Mandaty karne	228	191
Zatrzymane uprawnienia do kierowania Zatrzymane dowody rejestracyjne	Wskutek zmiany przepisów prawa brak obowiązku posiadania dowodu rejestracyjnego w czasie kontroli drogowej (dokonuje się zatrzymania dokumentu w sposób wirtualny w systemie elektronicznym).	Wskutek zmiany przepisów prawa brak obowiązku posiadania dowodu rejestracyjnego w czasie kontroli drogowej (dokonuje się zatrzymania dokumentu w sposób wirtualny w systemie elektronicznym).
Interwencje (łącznie interwencje zlecone i własne policjantów na podstawie rejestru w SWD)	1.919	1.885
„Niebieskie Karty”	43	63
Doprowadzenia osób	44	31

W 2025 roku w Komisariacie Policji w Czerniewicach w Rejestrze Śledztw i Dochodzeń zarejestrowano - wszczęto 208 postępowań przygotowawczych (w roku 2024 - 208); przeprowadzono czynności sprawdzające w 151 sprawach (w roku 2024 w 139 sprawach), co stanowi nieznaczny także nieznaczny wzrost, o 12 postępowań w stosunku do roku ubiegłego; przeprowadzono 204 postępowania w formie czynności wyjaśniających w sprawach o popełnienie wykroczenia (w roku 2024 – 198), gdzie widoczna jest niewielka tendencja wzrostowa, bo o 6 postępowań. Dodatkowo w 2025 r. policjanci Komisariatu Policji w Czerniewicach nałożyli łącznie 191 mandatów karnych, głównie za spożywanie alkoholu w miejscach publicznych i wykroczeń popełnianych w ruchu drogowym oraz zastosowali szereg środków prawnych w postaci pouczenia.

Ilość przestępstw w rozbiciu na poszczególne kategorie:

Kategoria przestępstwa	Ilość wszczętych postępowań 2024 rok	Ilość przestępstw stwierdzonych 2024 rok	Ilość wszczętych postępowań 2025 rok	Ilość przestępstw stwierdzonych 2025 rok
Zabójstwa	0	0	0	0
Rozboje, kradzieże i wymuszenia rozbójnicze	0	0	0	0
Bójki, pobicie	0	0	1	0
Uszczerbek na zdrowiu	0	0	0	0
Kradzież z włamaniem	10	9	7	7
Kradzież cudzego mienia	8	8	20	15
Kradzież samochodu i poprzez włamanie	1	1	1	1
Uszkodzenie mienia	3	2	10	8
Przestępstwa narkotykowa	2	2	0	0
Przestępstwa gospodarcze	6	2	11	3
Przestępstwa korupcyjne	0	0	0	0
Kierowanie pojazdami w stanie nietrzeźwości	39	35	44	43

Ogólna wykrywalność Komisariatu Policji w Czerniewicach wyniosła 65,81 % (w 2024 roku 64,05 %/), co stanowi nieznaczny wzrost o 1,75 % w stosunku do roku ubiegłego; w przestępstwach kryminalnych dokonano 51 wszczęć postępowań , gdzie stwierdzono przestępstwa w 30 przypadkach, (83 w 2024 r.).

Ogółem w Komisariacie Policji w Czerniewicach wszczęto 208 postępowań przygotowawczych, przy 208 w 2024 r. (karne); ogólna dynamika przestępstw wyniosła 100,00 %.

Analiza zarejestrowanych przestępstw wykazała nieznaczny wzrost liczby postępowań sprawdzających, oraz nieznaczny wzrost liczby przeprowadzonych czynności w sprawach o wykroczenia. Średnio w miesiącu dokonywano wszczęć 17 postępowań przygotowawczych (17 w roku 2024). Niemniej jednak prawidłowa organizacja czynności procesowych i taktyka prowadzenia postępowań pozwoliły na uzyskanie stosunkowo dobrego wyniku – wskaźnika zaległości, który za 2025 rok ukształtował się na poziomie 1,09, przy 1,02 w roku 2024 - przy czym, dla odniesienia należy zaznaczyć, że przedmiotowy wskaźnik najczęściej oscyluje na poziomie powyżej 1.

Dbalność o niski poziom wskaźnika zaległości, który utrzymywany jest od kilku lat, dowodzi właściwej organizacji służby i dynamiki realizacji czynności wykrywczych.

ANALIZA
zagrożeń przestępczością na terenie poszczególnych gmin podległych
działaniu Komisariatu Policji Czerniewicach za rok 2024

Kategoria przestępstwa	gm. Lubochnia 2024/2025	gm. Czerniewice 2024/2025	gm. Inowłódz 2024/2025	gm. Rzeczyca 2024/2025	gm. Żelechlinek 2024/2025
Kradzież z włamaniem	5/1	2/2	2/3	1/0	0/1
Kradzież mienia	8/4	2/4	8/5	0/4	2/2
Kradzież pojazdów/krótkotrwałe użycie	0	0	0	0	0
Uszkodzenie mienia	1/3	0/0	1/4	0/2	1/1
Bójka, pobicie	0/0	0/0	0/0	0/1	0/0
Uszkodzenie ciała	0/2	0/0	0/0	0/0	0/0
Oszustwo	10/3	7/2	6/3	1/3	0/3
Kierowanie pojazdem mechanicznym w stanie nietrzeźwym	15/12	11/13	3/4	6/5	4/11
Kierowanie wbrew zakazowi sądowemu lub pomimo cofnięcia uprawnień przez Starostę	4/4	2/3	2/2	1/1	1/2
Znęcanie nad osobami	4/5	4/5	4/1	1/6	1/6
Niealimentacja	7/5	5/5	0/1	4/5	0/7
Przestępstwa narkotykowe	1/0	0/0	0/0	0/0	0/0
Razem:	55/39	31/33	26/23	13/27	9/23
Wypadki drogowe zabici/ ranni	7/11 1/1 7/16	9/6 0/0 9/6	6/4 0/1 7/10	5/2 0/1 8/1	4/0 0/0 4/0
Kolizje drogowe	72/89	36/45	39/36	12/17	14/9

Analiza danych statystycznych wskazuje, że rejonem najbardziej zagrożonym w przestępczością jest teren n/w gminy podany w ujęciu hierarchicznym:

- I. **gm. Lubochnia**, gdzie przeprowadzono postępowania przygotowawcze dotyczące przestępstw; odnotowano 11 wypadków drogowych (1 ofiara śmiertelna, 16 rannych) oraz 89 kolizji drogowych, 1 przestępstwo kradzieży z włamaniem, 4 kradzieży mienia, 3 uszkodzenie mienia, 2 przestępstwa uszkodzenia ciała bez przestępstw narkotykowych, 3 oszustwa. Przeprowadzono 583 interwencji Policji. Wdrożono procedurę „Niebieska Karta” w 16 przypadkach, w jednym przypadku był to kolejny formularz w ramach prowadzonej procedury, gdzie w 6 przypadkach na podstawie art. 15 aa UoP zastosowano środki zabezpieczające w postaci nakazu natychmiastowego opuszczenia zajmowanego lokalu mieszkalnego, zakazu zbliżania i kontaktowania z pokrzywdzonymi, natomiast w jednym przypadku zastosowano środek zapobiegawczy w postaci tymczasowego aresztowania na okres trzech miesięcy. Przeprowadzono 59 postępowań w sprawach o wykroczenia (dotyczy tych wykroczeń których sprawcy nie zostali ukarani mandatami karnymi).
- II. **gm. Czerniewice**, gdzie przeprowadzono postępowania przygotowawcze dotyczące przestępstw; 5 wypadków drogowych (bez ofiar śmiertelnych, 6 rannych) oraz 45 kolizji drogowych, 2 kradzieże z włamaniem, 4 kradzieże mienia, brak uszkodzenia mienia oraz uszkodzenia ciała i pobicie/bójka, 2 oszustwa, brak przestępstw narkotykowych. Przeprowadzono 406 interwencji Policji. Wdrożono procedurę „Niebieska Karta” w 10 przypadkach, w jednym przypadku był to kolejny formularz w ramach prowadzonej procedury, gdzie w 6 przypadkach na podstawie art. 15 aa UoP zastosowano środki zabezpieczające w postaci nakazu natychmiastowego opuszczenia zajmowanego lokalu mieszkalnego, zakazu zbliżania i kontaktowania z pokrzywdzonymi. Przeprowadzono 60 postępowań w sprawach o wykroczenia (dotyczy tych wykroczeń których sprawcy nie zostali ukarani mandatami karnymi).
- III. **gm. Inowłódz**, gdzie przeprowadzono postępowania przygotowawcze dotyczące przestępstw; 4 wypadków drogowych (1 ofiara śmiertelna, 10 rannych) oraz 36 kolizji drogowych, 3 kradzieże z włamaniem, 5 kradzieży mienia, 4 uszkodzenie mienia, 3 oszustwa, brak uszkodzenia ciała, brak przestępstw narkotykowych. Przeprowadzono 388 interwencji Policji. Wdrożono procedurę „Niebieska Karta”, gdzie w 3 przypadkach na podstawie art. 15 aa UoP zastosowano środki zabezpieczające w postaci nakazu natychmiastowego opuszczenia zajmowanego lokalu mieszkalnego, zakazu zbliżania i kontaktowania z pokrzywdzonymi. Przeprowadzono 31 postępowań w sprawach o wykroczenia (dotyczy tych wykroczeń których sprawcy nie zostali ukarani mandatami karnymi).
- IV. **gm. Rzeczyca**, gdzie przeprowadzono postępowania przygotowawcze dotyczące przestępstw; 2 wypadków drogowych (1 ofiara śmiertelna, 1 osoba ranna) oraz 17 kolizji drogowych, brak kradzieży z włamaniem, 4 kradzieże mienia, 2 uszkodzenie mienia, 1 pobicie, 3 oszustwa, brak uszkodzenie ciała, brak przestępstw narkotykowych. Przeprowadzono 331 interwencji Policji. Wdrożono procedurę „Niebieska Karta” w 9 przypadkach, w siedmiu przypadkach był to

kolejny formularz w ramach prowadzonej procedury, gdzie w 9 przypadkach na podstawie art. 15 aa UoP zastosowano środki zabezpieczające w postaci nakazu natychmiastowego opuszczenia zajmowanego lokalu mieszkalnego, zakazu zbliżania i kontaktowania z pokrzywdzonymi. Przeprowadzono 28 postępowań w sprawach o wykroczenia (dotyczy tych wykroczeń których sprawcy nie zostali ukarani mandatami karnymi).

- V. **gm. Żelechlinek**, gdzie przeprowadzono postępowania przygotowawcze dotyczące przestępstw; bez wypadków drogowych (bez ofiar śmiertelnych, bez osób rannych) oraz 9 kolizji drogowych, 1 kradzież z włamaniem, 2 kradzieże mienia, 1 uszkodzenie mienia, brak uszkodzenia ciała, brak przestępstw narkotykowych. Przeprowadzono 177 interwencje Policji. Wdrożono procedurę „Niebieska Karta” w 9 przypadkach, w pięciu przypadkach był to kolejny formularz w ramach prowadzonej procedury, gdzie w 11 przypadkach na podstawie art. 15 aa UoP zastosowano środki zabezpieczające w postaci nakazu natychmiastowego opuszczenia zajmowanego lokalu mieszkalnego, zakazu zbliżania i kontaktowania z pokrzywdzonymi. Przeprowadzono 24 postępowania w sprawach o wykroczenia (dotyczy tych wykroczeń których sprawcy nie zostali ukarani mandatami karnymi).

ZESTAWIENIE ZDARZEŃ DROGOWYCH ZAISTNIAŁYCH NA TERENIE POWIATU TOMASZOWSKIEGO W 2025 ROKU

Obszar na którym zaistniało zdarzenie	Liczba Wypadków		Liczba Zabitych		Liczba Rannych		Liczba Kolizji	
	2024	2025	2024	2025	2024	2025	2024	2025
BĘDKÓW	-	4	-	1	-	4	10	15
BUDZISZEWICE	4	5	-	-	11	7	13	14
CZERNIEWICE	9	5	-	-	9	6	36	45
INOWŁÓDZ	6	4	-	1	7	10	39	36
LUBOCHNIA	7	11	1	1	7	16	72	89
ROKICINY	10	6	1	1	10	8	42	46
RZECZYCA	5	2	-	1	8	1	17	17
TOMASZÓW MAZOWIECKI – obszar miejski	92	50	2	-	112	59	599	522
TOMASZÓW MAZOWIECKI – obszar wiejski	22	6	1	1	27	6	104	109
UJAZD – obszar wiejski	10	9	-	1	19	14	39	52
ŻELECHLINEK	4	-	-	-	4	-	14	9
RAZEM	169	104	5	7	214	133	926	966

Analiza zagadnienia zdarzeń drogowych, odnotowanych na terenie powiatu tomaszowskiego, wykazuje spadek ilościowy zdarzeń drogowych mających status wypadku drogowego, a więc zdarzeń drogowych o największym ciężarze gatunkowym (ranni lub zabici). Tego rodzaju zdarzenia zaistniałe na terenie gmin wchodzących w skład zasięgu terytorialnego Komisariatu Policji w Czerniewicach, zostały wyróżnione w powyższej tabeli. Ich suma wskazuje na znaczny spadek ilości wypadków w 2024 roku w stosunku do roku 2023 w ilości 9. Natomiast w przypadku kolizji drogowych na wskazanym obszarze terytorialnym gmin, wchodzących w skład zasięgu terytorialnego Komisariatu Policji w Czerniewicach, dotyczy zdarzeń drogowych, mających status tzw. „kolizji drogowej”, które w swej istocie nie skutkują śmiercią lub znacznymi obrażeniami ciała, nastąpił nieznaczny spadek o 9 zdarzeń.

W działaniach na rzecz podniesienia ogólnego poziomu bezpieczeństwa na podległym terenie, zapewnienia ładu i porządku publicznego były realizowane na podstawie odrębnych umów zawartych z terytorialnie właściwymi władzami samorządowymi, dodatkowe służby o charakterze prewencyjnym oraz zakup przy udziale środków samorządów pojazdu oznakowanego oraz urządzeń biurowych w postaci drukarek i skanerów.

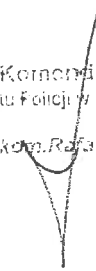
W dalszym ciągu funkcjonuje wdrożona we wrześniu 2016 roku aplikacja „Krajowa Mapa Zagrożeń Bezpieczeństwa”, stanowiąca element komunikacji pomiędzy społeczeństwem a policją. Wprowadzenie KMZB zostało poprzedzone akcją informacyjną i konsultacjami społecznymi, proces jej propagowania trwa nadal. Za pośrednictwem tej aplikacji, od początku jej funkcjonowania do końca 2025 r., na podległym nam terenie zostało zgłoszonych 952 zagrożenia. W 2025 roku łącznie odnotowano 227 zagrożeń, z czego potwierdzono i wyeliminowano 10 zagrożeń.

Natomiast prognozując dalszy trend lokalnej przestępczości na terenie działania Komisariatu Policji w Czerniewicach na rok 2026 należy przyjąć, iż będzie ona ukierunkowana głównie na zwalczanie przestępczości o charakterze kryminalnym, z zakresu przestępstw i wykroczeń przeciwko mieniu (kradzieże mienia, kradzieże z włamaniem, wykroczenia przeciwko mieniu, a także dynamicznie rozwijających się przestępstw internetowych oraz przestępstwa uchylania się od obowiązku alimentacyjnego). Ważnym elementem będą również działania profilaktyczno-prewencyjne, mające na celu wzrost poziomu bezpieczeństwa ogólnego oraz w ruchu drogowym, reakcja na wykroczenia tzw. społecznie uciążliwe.

Nadal będą kontynuowane działania w zakresie ograniczenia do minimum zachowań w zakresie stosowania przemocy domowej m.in. poprzez izolowanie osób podejrzanych o stosowanie przemocy domowej od pokrzywdzonych, środków określonych w art. 15aa UOP, gdzie 2025 roku takie narzędzie wobec sprawców przemocy domowej było z całą bezwzględnością stosowane.

Komendant
Komisariatu Policji w Czerniewicach

nadkom. Rafał Micuła



ZATWIERDZAM

Tomaszów Maz., 30.01.2026 r.

Zastępca
Komendanta Powiatowego Policji
w Tomaszowie Mazowieckim
podinsp. Wioletta Świąrska

ANALIZA

stanu porządku i bezpieczeństwa w ruchu drogowym na terenie podległym KPP Tomaszów Maz. w roku 2025

Powiat tomaszowski położony jest w centralnej Polsce, w południowo-wschodniej części województwa łódzkiego. Swoim terytorium obejmuje 10 gmin wiejskich: Będków, Budziszewice, Czerniewice, Inowódz, Lubochnia, Rokiciny, Rzeczyca, Tomaszów Mazowiecki, Ujazd, Żelechlinek oraz miasta Tomaszów Mazowiecki, Ujazd i Inowódz.

Powiat tomaszowski powiązany jest z resztą Polski połączeniami drogowymi oraz kolejowymi. Wśród dróg przebiegających przez teren powiatu tomaszowskiego należy wyróżnić: drogi krajowe, drogi wojewódzkie, drogi powiatowe, a także sieć dróg gminnych.

Do najważniejszych szlaków komunikacyjnych należą:

- droga ekspresowa S-8: kierunek Białystok – Warszawa – Tomaszów Mazowiecki – Wrocław – Kłodzko – Kudowa Zdrój,
- droga krajowa nr 48: kierunek Białobrzegi – Kozienice – Dęblin – Kock.
- droga wojewódzka nr 713: kierunek Łódź – Tomaszów Mazowiecki – Januszewice koło Opoczna,

Wykaz dróg krajowych i wojewódzkich na terenie powiatu tomaszowskiego

Lp	Nazwa	początek	koniec	długość
1	S8	345,7	379,1	33,4 km
2	K48	0	19,5	19,5 km
3	W713	22,5	61,4	38,9 km
4	W716	5,2	23,7	18,5 km
5	W726	6,3	31,4	25,1 km
6	W715	0	8,9	8,9 km

Dane uzyskane z OpenStreetMap wg stanu na dzień 13.10.2017r.

Tomaszów Mazowiecki posiada połączenia kolejowe z Warszawą, Łodzią, Poznaniem, Skarżysko-Kamienną, Radomiem, a także Zakopanem i Krakowem.

Na terenie działania KPP Tomaszów Mazowiecki w 2025 r. odnotowano 104 wypadki drogowe, w tym 7 wypadków ze skutkiem śmiertelnym, w wyniku których 7 osób poniosło śmierć, a 133 zostały ranne. Ponadto zgłoszonych zostało 966 kolizji drogowych.

W porównaniu do roku ubiegłego oznacza to:

- SPADEK liczby wypadków drogowych o 74, tj. o 42%,
- WZROST liczby osób zabitych o 2, tj. o 40%,
- SPADEK liczby osób rannych o 85, tj. o 39%,
- WZROST liczby kolizji o 63, tj. o 7%,

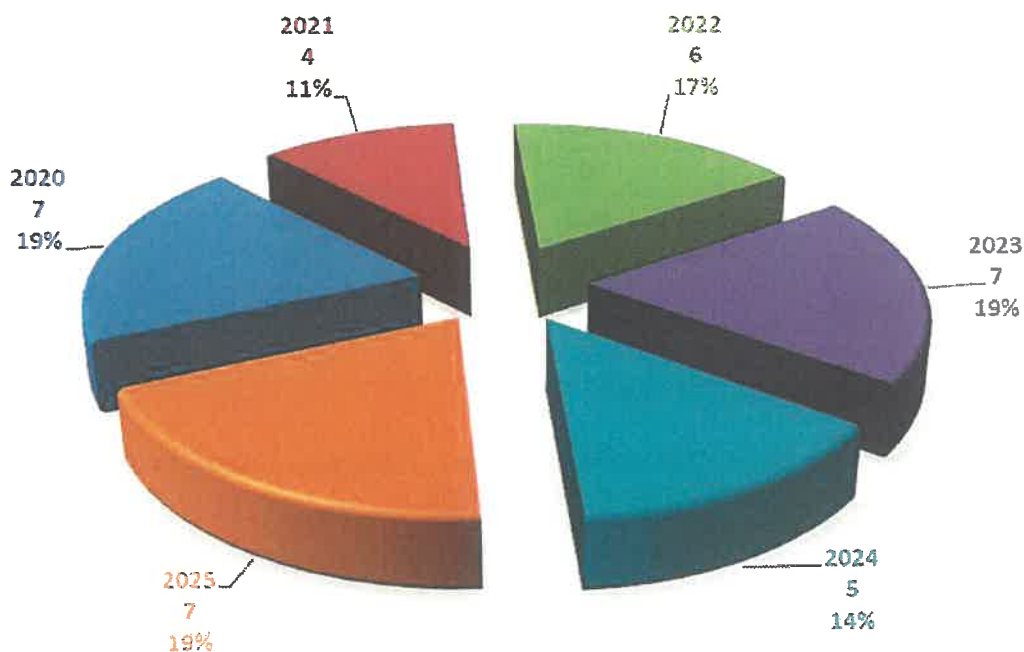
Łączna liczba zdarzeń SPADEK o 11, tj. 1%.

Należy w tym miejscu wyjaśnić, że policyjne systemy statystyczne posługują się definicją wypadku drogowego w myśl której, wypadkiem jest zdarzenie drogowe w wyniku którego uczestnik zdarzenia doznał nawet nieznacznych obrażeń ciała. Natomiast wypadkiem drogowym w rozumieniu prawa karnego jest zdarzenie będące wynikiem chociażby nieumyślnego naruszenia zasad bezpieczeństwa w ruchu drogowym, w wyniku którego osoba inna niż sprawca, doznała obrażeń ciała, które spowodowały naruszenie czynności narządów na okres trwający dłużej niż 7 dni. Zdarzeń o znamionach wypadku drogowego w rozumieniu kodeksu karnego wszczęto w roku ubiegłym 80, z czego 45 zakończono umorzeniem z powodu przekwalifikowania na kolizje drogowa lub winę wobec czego należy uznać, że zdarzeń takich stwierdzono w ubiegłym roku na terenie powiatu tomaszowskiego jedynie 35.

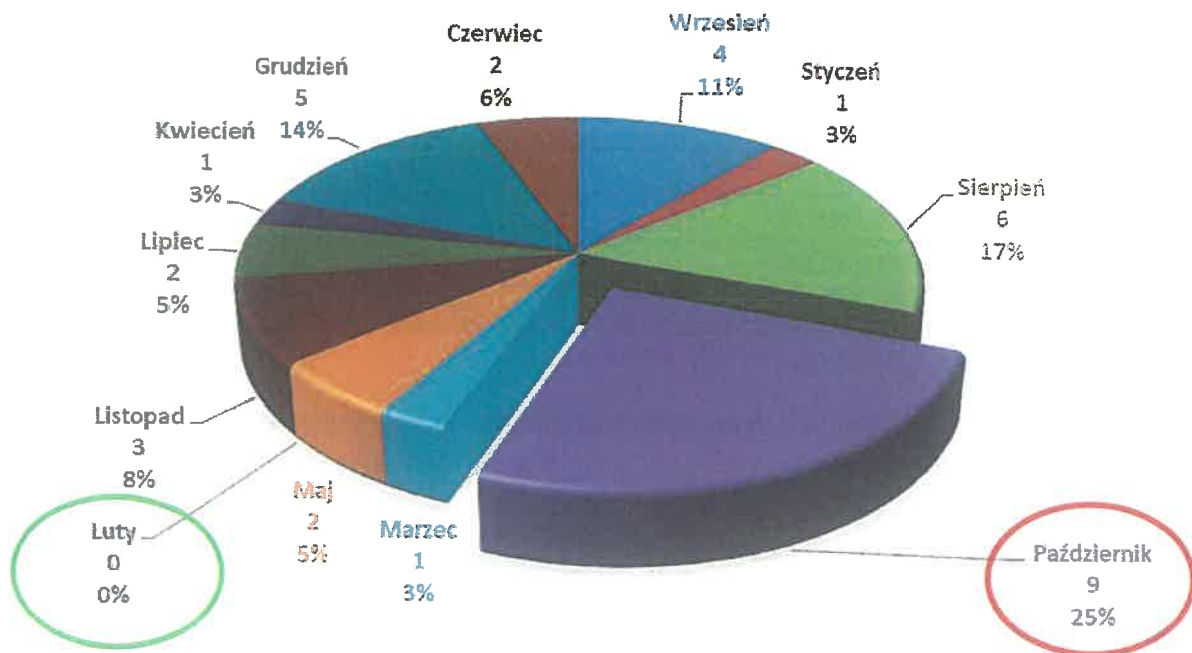
STATYSTYKA OGÓLNA

Rok	Liczba wypadków	Liczba zabitych	Liczba rannych	Liczba kolizji	Suma zdarzeń
2020	171	7	195	845	1016
2021	158	4	182	1017	1175
2022	115	6	135	870	985
2023	131	7	147	803	934
2024	178	5	218	900	1081
2025	104	7	133	966	1070

OFIARY ŚMIERTELNE 2020-2025



OFIARY ŚMIERTELNE 2020-2025 PODZIAŁ NA MIESIACE



Na powyższą sytuację wpływ ma wiele czynników, a m.in. duża ilość pojazdów poruszających się po drogach powiatu i niedostosowanie do tej liczby przepustowości dróg.

Pojazdy w powiecie tomaszowskim

(źródło Starostwo Powiatowe w Tomaszowie Maz.- Wydział Komunikacji)

L P	Rodzaj pojazdu	Stan na początek 2024 r.	Stan na początek 2025 r.
1	AUTOBUS	249	210
2	CIĄGNIK ROLNICZY	8344	8103
3	CIĄGNIK ROLNICZY- KOLEJKA TURYSTYCZNA	1	1
4	CIĄGNIK SAMOCHODOWY	3414	3434
5	MOTOCYKL	6649	4851
6	MOTOROWER	6191	5402
7	NACZEPA CIĘŻAROWA	2836	3168
8	NACZEPA SPECJALNA	16	15
9	NACZEPA UNIWERSALNA	94	19
10	PRZYCZEPA CIĘŻAROWA	2426	2934
11	PRZYCZEPA CIĘŻAROWA ROLNICZA	1515	1577
12	PRZYCZEPA LEKKA	6916	6584
13	PRZYCZEPA ROLNICZA UNIWERSALNA	1	1
14	PRZYCZEPA SPECJALNA	511	542
15	PRZYCZEPA UNIWERSALNA	264	88
16	SAMOCHÓD CIĘŻ. UNIWERSALNY	84	22

17	SAMOCHÓD CIĘŻAROWY SPECJALIZOWANY	1	1
18	SAMOCHÓD CIĘŻAROWY UNIWERSALNY	2	1
19	SAMOCHÓD INNY	402	438
20	SAMOCHÓD CIĘŻAROWY	12366	10612
21	SAMOCHÓD OSOBOWY	81128	72920
22	SAMOCHÓD SANITARNY	1	1
23	SAMOCHÓD SPECJALNY	805	862
SUMA		130 209	121768

Udział poszczególnych kategorii sprawców wypadków i kolizji drogowych obrazuje poniższe zestawienie (bez współwiny):

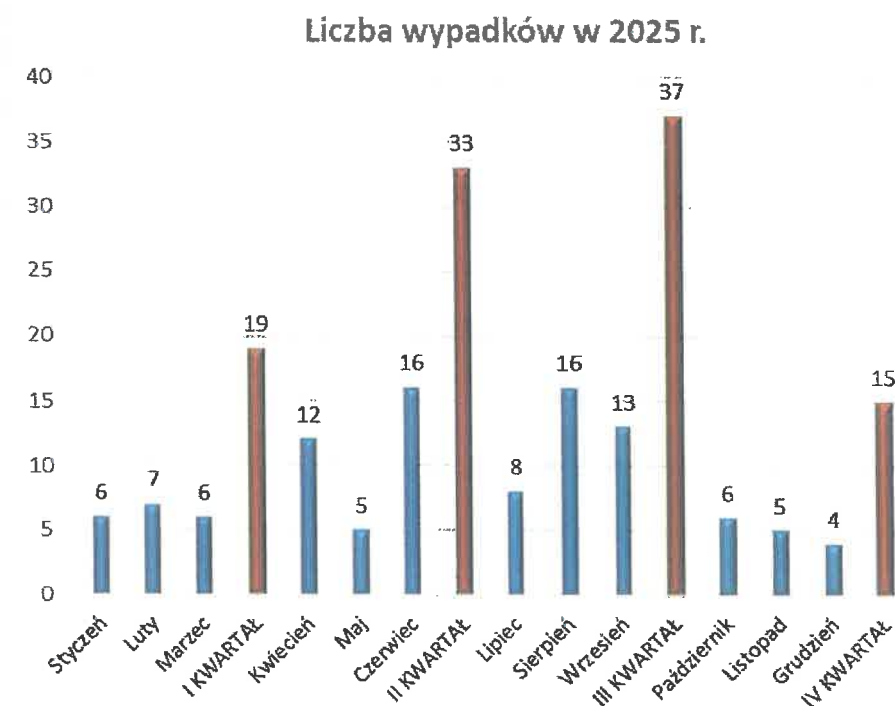
Rodzaj pojazdu	Wypadki	Zabici	Ranni	Kolizje
Autobus	3	0	4	4
Ciągnik rolniczy	0	0	0	4
Motocykl/motorower	8	0	10	7
Rower	5	0	5	10
Samochód ciężarowy DMC do 3,5t	5	1	7	37
Samochód ciężarowy DMC powyżej 3,5t	5	0	10	43
Samochód osobowy	73	5	90	617

W poszczególnych miesiącach stan bezpieczeństwa przedstawiał się następująco:

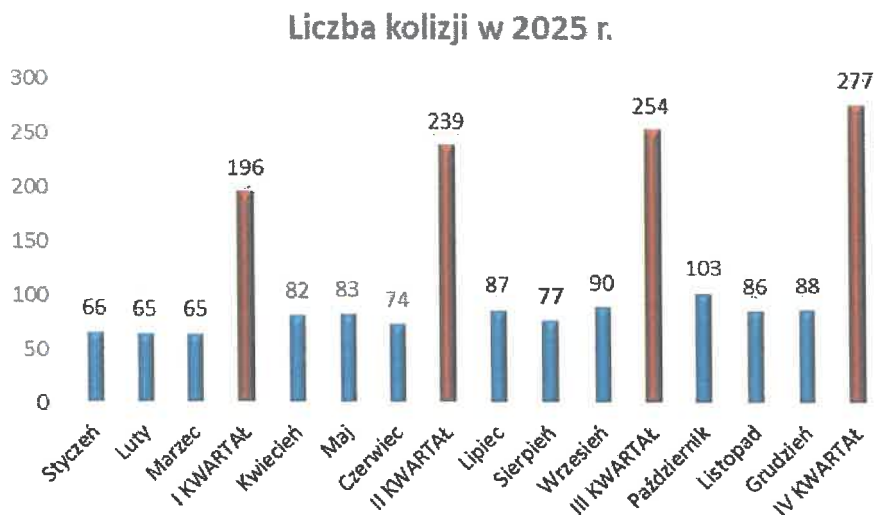
MIESIĄC	WYPADKI	ZABICI	RANNI	KOLIZJE
Styczeń	6	0	11	66
Luty	7	0	9	65
Marzec	6	0	6	65
I KWARTAŁ	19	0	26	196
Kwiecień	12	1	14	82
Maj	5	0	9	83
Czerwiec	16	1	19	74
II KWARTAŁ	33	2	42	239
Lipiec	8	0	10	87
Sierpień	16	2	21	77
Wrzesień	13	0	21	90
III KWARTAŁ	37	2	52	254
Październik	6	0	6	103
Listopad	5	2	4	86
Grudzień	4	1	3	88
IV KWARTAŁ	15	3	13	277
Podsumowanie całkowite	104	7	133	966

Jak wynika z powyższego zestawienia największą liczbę wypadków drogowych odnotowano w miesiącu **czerwcu(16)** i **sierpniu(16)**, a najmniejszą w **grudniu(4)**.

Kwartalnie I kw. 19 wypadków gdzie 26 uczestników zostało rannych oraz brak ofiar śmiertelnych, w II kw. 33 wypadki, 42 rannych i 2 ofiary śmiertelne, w III kw. 37 wypadków, 52 rannych i 2 ofiary śmiertelne, w IV kw. 15 wypadków, 13 rannych i 3 ofiary śmiertelne



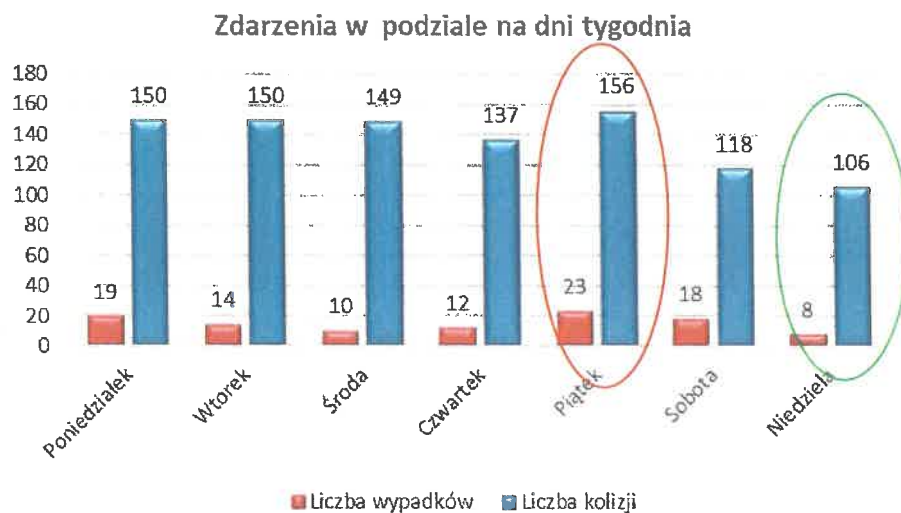
W kategorii kolizji największą liczbę odnotowano w miesiącu **październiku**, a najmniejszą w **lutym** i **marcu**. Kwartalnie w I kw. 196 kolizji, II kw. 239 kolizji, III kw. 254 kolizji i IV kw. 277 kolizji



Zdarzenia drogowe i ich skutki w poszczególnych dniach tygodnia:

	Wypadki	Zabici	Ranni	Kolizje	Razem zdarzeń
Poniedziałek	19	1	27	150	169
Wtorek	14	2	16	150	164
Środa	10	1	10	149	159
Czwartek	12	0	15	137	149
Piątek	23	3	27	156	179
Sobota	18	0	30	118	136
Niedziela	8	0	8	106	114

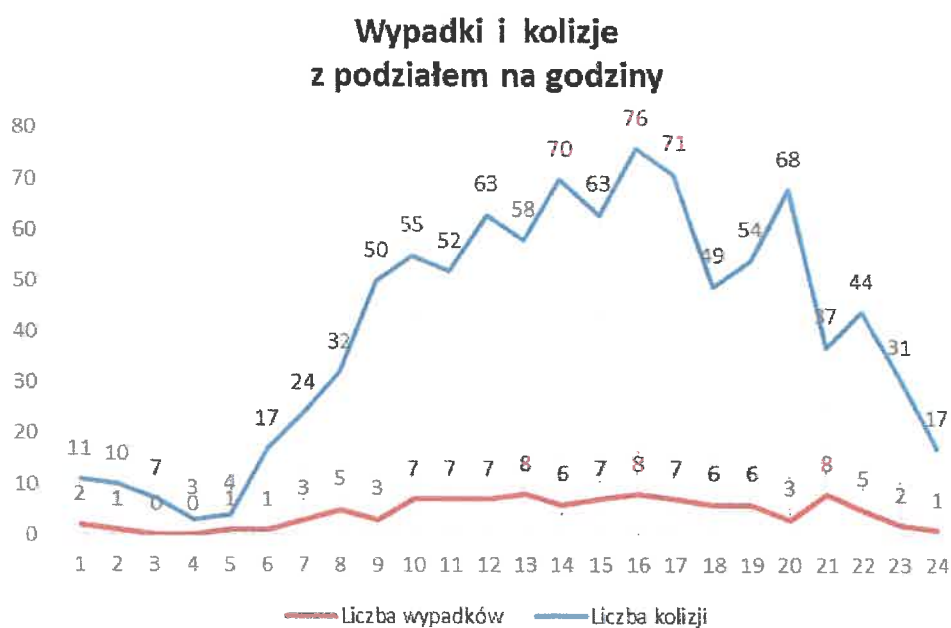
Jak wynika z powyższego zestawienia w 2025 roku największą liczbę zarówno wypadków jak i kolizji drogowych odnotowywano w **piątki**, a najmniejszą liczbę zdarzeń odnotowano w **niedziele**.



Analizując zagrożenia pod kątem godzin występowania zdarzeń statystyka przedstawia się następująco:

Godzina zdarzenia	Liczba wypadków	Liczba zabitych	Liczba rannych	Liczba kolizji
0	2	0	5	11
1	1	0	2	10
2	0	0	0	7
3	0	0	0	3
4	1	0	1	4
5	1	0	1	17
6	3	0	3	24
7	5	0	6	32
8	3	0	3	50
9	7	0	10	55
10	7	0	9	52
11	7	1	9	63
12	8	0	9	58
13	6	0	7	70
14	7	0	10	63

15	8	0	9	76
16	7	0	8	71
17	6	1	10	49
18	6	2	5	54
19	3	1	5	68
20	8	0	8	37
21	5	2	4	44
22	2	0	8	31
23	1	0	1	17
Podsumowanie całkowite	104	7	133	966



Z zestawienia wynika, że najczęściej zdarzeń zakwalifikowanych do kategorii
- wypadków występowało w godz. 12-12:59, 15-15:59 i 20-20:59,
- kolizji w godz. 13-13:59, 15-16:59.
Wypadki w tych godzinach stanowiły 23% , a kolizje 22,5% do ogółu w danej kategorii.

Zdarzenia drogowe zaistniałe w poszczególnych godzinach doby w rozbięciu na zmiany służby:

	Wypadki	Zabici	Ranni	Kolizje	Razem
I zmiana 6-14	50	1	63	443	493 (46%)
II zmiana 14-22	45	6	57	430	475 (44,4%)
III zmiana 22-6	9	0	10	93	102 (9,5%)

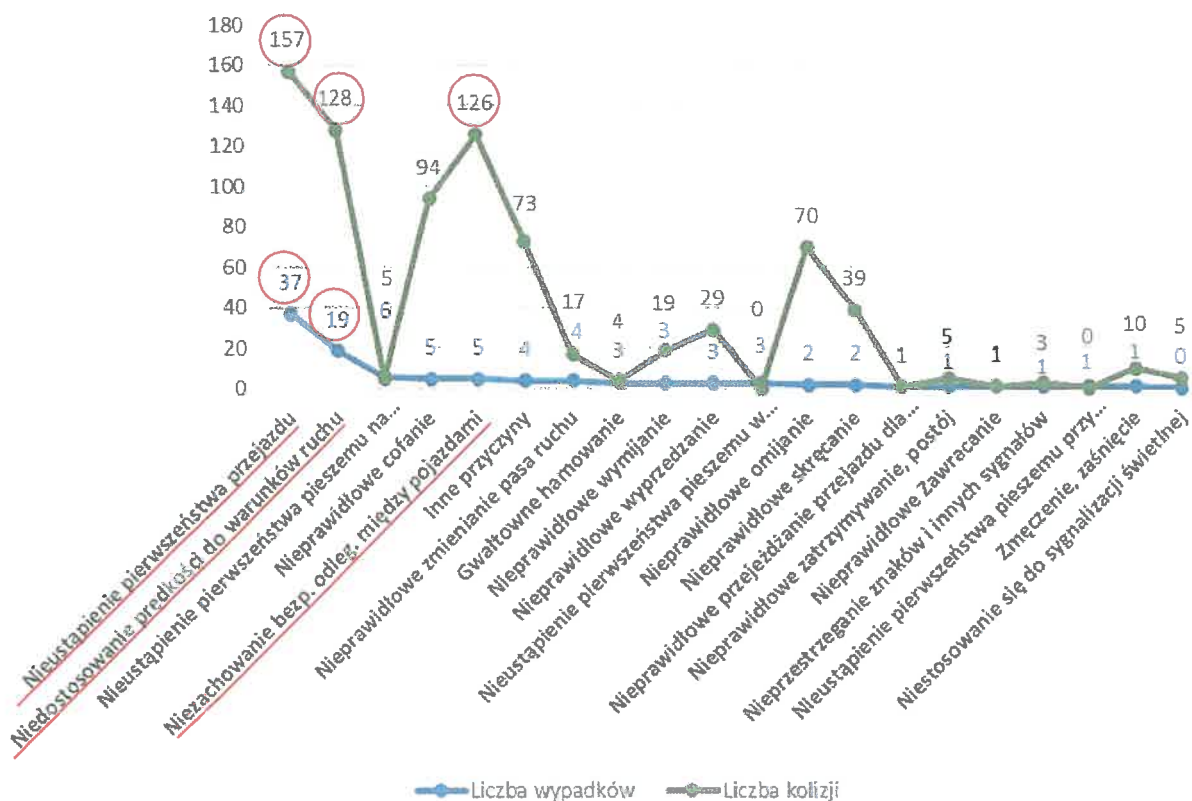
Procentowo na poszczególnych zmianach służby stan zagrożenia w 2023 r. przedstawiał się następująco:

- I zmiana - 493 zdarzeń co stanowi 46%
- II zmiana - 475 zdarzeń co stanowi 44,4%
- III zmiana - 102 zdarzeń co stanowi 9,5%

Zdarzenia drogowe spowodowane przez kierujących powstały głównie z następujących przyczyn:

Zachowanie kierującego	Liczba wypadków	Liczba zabitych	Liczba rannych	Liczba kolizji
Nieustąpienie pierwszeństwa przejazdu	37	2	41	157
Niedostosowanie prędkości do warunków ruchu	19	3	26	128
Nieustąpienie pierwszeństwa pieszemu na przejściu dla pieszych	6	0	8	5
Nieprawidłowe cofanie	5	0	5	94
Niezachowanie bezp. odleg. między pojazdami	5	0	9	126
Inne przyczyny	4	0	4	73
Nieprawidłowe zmienianie pasa ruchu	4	0	6	17
Gwałtowne hamowanie	3	0	4	4
Nieprawidłowe wymijanie	3	1	5	19
Nieprawidłowe wyprzedzanie	3	0	3	29
Nieustąpienie pierwszeństwa pieszemu w innych okolicznościach	3	0	3	0
Nieprawidłowe omijanie	2	0	4	70
Nieprawidłowe skręcanie	2	0	2	39
Nieprawidłowe przejeżdżanie przejazdu dla rowerzystów	1	0	1	1
Nieprawidłowe zatrzymywanie, postój	1	0	1	5
Nieprawidłowe Zawracanie	1	0	1	1
Nieprzestrzeżenie znaków i innych sygnałów	1	0	3	3
Nieustąpienie pierwszeństwa pieszemu przy skręcaniu w drogę poprzeczną	1	0	1	0
Zmęczenie, zaśnięcie	1	0	2	10
Niestosowanie się do sygnalizacji świetlnej	0	0	0	5
Podsumowanie całkowite	102	6	129	786

Zdarzenia z podziałem na przyczynę



Z powyższego wynika, że głównymi przyczynami zdarzeń drogowych było **nieustąpienie pierwszeństwa przejazdu**, **niedostosowanie prędkości do warunków ruchu** oraz **niezachowanie bezpiecznej odległości między pojazdami**. Jest to interesujące zestawienie, ukazujące, iż mniej zdarzeń było spowodowanych niedostosowaniem prędkości do panujących warunków drogowych. Aczkolwiek niedostosowanie prędkości do warunków ruchu było najczęstszą przyczyną wypadków drogowych.

Z tej pierwszej przyczyny zaistniało 157 zdarzeń drogowych, co stanowiło 15% ogółu zdarzeń spowodowanych przez kierujących, a powodu niedostosowania prędkości do warunków ruchu odnotowano 128 zdarzeń co stanowi 12%. Z powodu niezachowania bezpiecznej odległości między pojazdami zaistniało 126 zdarzeń co stanowiło 12% ogółu zdarzeń spowodowanych przez kierujących.

Przyczyny zdarzeń drogowych powstałych nie z winy kierujących pojazdami:

Inne przyczyny	Liczba wypadków	Liczba zabitych	Liczba rannych	Liczba kolizji
Niesprawność techniczna pojazdu	0	0	0	1
Nieustalone	0	0	0	7
Obiekty, zwierzęta na drodze	1	0	4	131
Pożar pojazdu	0	0	0	1
Stan jezdni	0	0	0	6
Z winy pasażera	0	0	0	1
Zabezpieczenie robót na drodze	0	0	0	1
Podsumowanie całkowite	1	0	4	148

Inne przyczyny stanowią 13,8 % do ogółu wszystkich zaistniałych zdarzeń. Zdecydowanie dominuje przyczyna „Obiekty, zwierzęta na drodze” gdzie odnotowano 1 wypadek i 4 osoby ranne oraz 131 kolizji. Pozostałe inne przyczyny stanowią marginalny udział tj. 6 kolizji - stan jezdni, 7 – nieustalone (brak dostępnego katalogu do wyboru w SEWiK). Z tego zestawienia jednoznacznie wynika, że zdarzenia mają charakter kolizyjny a najistotniejszym problemem są zwierzęta na drodze (124 zdarzenia). Brak ofiar śmiertelnych wskazuje, że skutki dla życia i zdrowia uczestników są minimalne, ale generują przede wszystkim straty materialne.

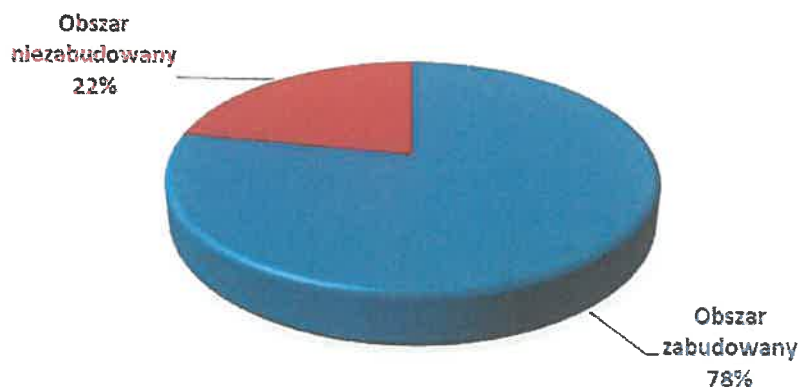
Statystyka ogólna z podziałem na charakter zdarzenia:

Informacja dodatkowa	Liczba wypadków	Liczba zabitych	Liczba rannych	Liczba kolizji
Zderzenie pojazdów boczne	49	2	63	298
Zderzenie pojazdów tylne	6	0	8	175
Najechanie na pojazd unieruchomiony	0	0	0	168
Najechanie na zwierzę	1	0	4	123
Inne	9	0	10	71
Najechanie na barierę ochronną	2	0	4	33
Najechanie na słup, znak	1	0	2	30
Wywrócenie się pojazdu	7	1	7	21
Najechanie na drzewo	4	1	3	13
Najechanie na pieszego	17	3	17	10
Najechanie na dziurę, wybój, garb	0	0	0	9
Zderzenie pojazdów czołowe	5	0	12	9
Najechanie na zaporę kolejową	0	0	0	7
Zdarzenie z osobą UWR	1	0	1	0
Zdarzenie z pasażerem	2	0	2	0
Podsumowanie całkowite	104	7	133	967

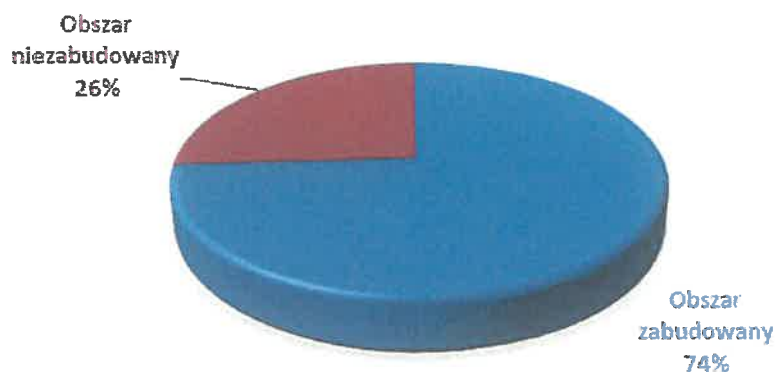
Statystyka ogólna występowania zdarzenia według obszaru:

Informacja dodatkowa	Liczba wypadków	Liczba zabitych	Liczba rannych	Liczba kolizji
Obszar zabudowany	81	3	102	716
Obszar niezabudowany	23	4	31	251
Podsumowanie całkowite	104	7	133	967

LICZBA WYPADKÓW - OBSZAR



LICZBA KOLIZJI - OBSZAR



Statystyka ogólna występowania zdarzeń według rodzaju drogi:

Informacja dodatkowa	Liczba wypadków	Liczba zabitych	Liczba rannych	Liczba kolizji
Jednojezdniowa dwukierunkowa	95	7	119	801
Ekspresowa	3	0	6	93
Jednokierunkowa	5	0	7	58
Dwie jezdnie jednokierunkowe	1	0	1	15
Podsumowanie całkowite	104	7	133	967

Statystyka ogólna występowania zdarzeń według miejsca:

Informacja dodatkowa	Liczba wypadków	Liczba rannych	Liczba zabitych	Liczba kolizji
Droga publiczna	102	131	7	831
Strefa ruchu	1	1	0	90
Strefa zamieszkania	1	1	0	47
Podsumowanie całkowite	104	133	7	968

14 %

LICZBA WYPADKÓW



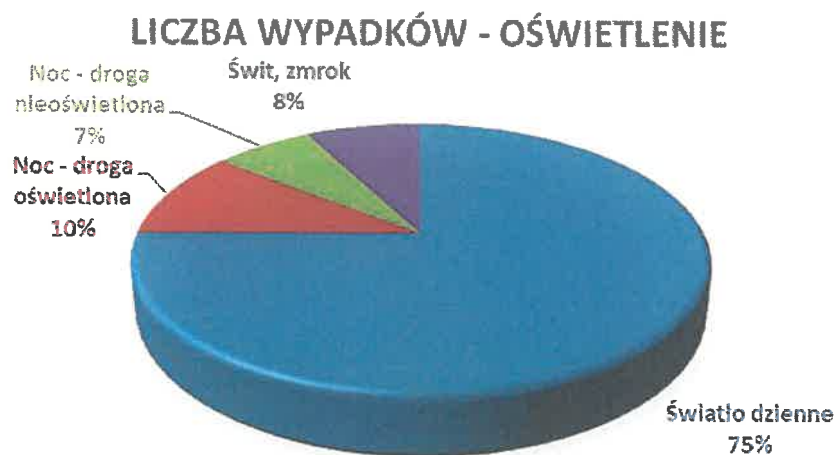


Statystyka ogólna występowania zdarzeń według warunków atmosferycznych:

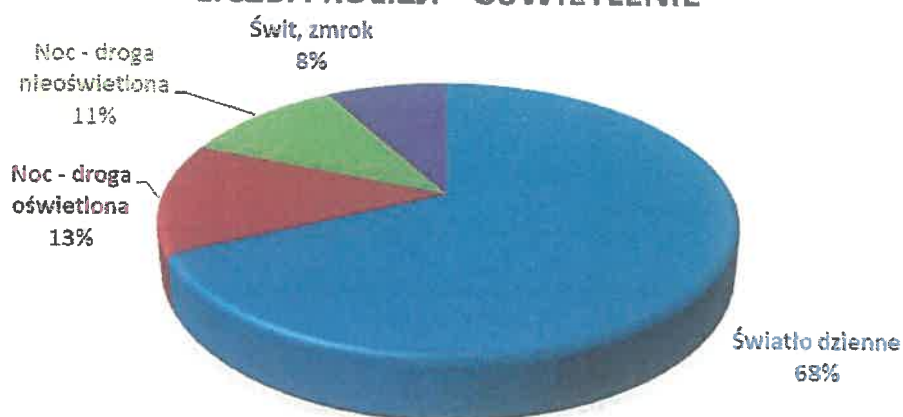
Informacja dodatkowa	Liczba wypadków	Liczba zabitych	Liczba rannych	Liczba kolizji
Dobre warunki atmosferyczne	81	5	105	693
Opady deszczu	7	0	8	125
Pochmurno	6	0	6	110
Opady śniegu, gradu	3	1	6	25
Oślepiające słońce	6	0	7	19
Mgła, dym	1	1	2	17
Silny wiatr	0	0	0	3
Podsumowanie całkowite	104	7	134	992

Statystyka ogólna występowania zdarzeń drogowych według oświetlenia:

Informacja dodatkowa	Liczba wypadków	Liczba zabitych	Liczba rannych	Liczba kolizji
Światło dzienne	78	3	98	656
Noc - droga oświetlona	11	2	15	126
Noc - droga nieoświetlona	7	2	12	106
Świt, zmrok	8	0	8	79
Podsumowanie całkowite	104	7	133	967



LICZBA KOLIZJI - OŚWIETLENIE



Statystyka ogólna występowania zdarzeń z podziałem na rodzaj uczestnika:

Rodzaj uczestnika	Liczba wypadków	Liczba zabitych	Liczba rannych	Liczba kolizji
Kierujący	104 (67%)	4	73	966 (99%)
Osoba UWR	1	0	1	0
Pasażer	33	0	42	1
Pieszcy	18	3	17	10
Podsumowanie całkowite	104	7	133	966

Statystyka ogólna występowania zdarzeń według rodzaju winy:

Wina	Liczba wypadków	Liczba zabitych	Liczba rannych	Liczba kolizji	Liczba zdarzeń
z winy kierującego	102	6	129	786	888
z innych przyczyn	1	0	4	148	149
współwina uczestników ruchu	0	0	0	29	29
z winy pieszego	1	1	0	3	4
Podsumowanie całkowite	104	7	133	966	1070

OGÓLNA LICZBA ZDARZEŃ



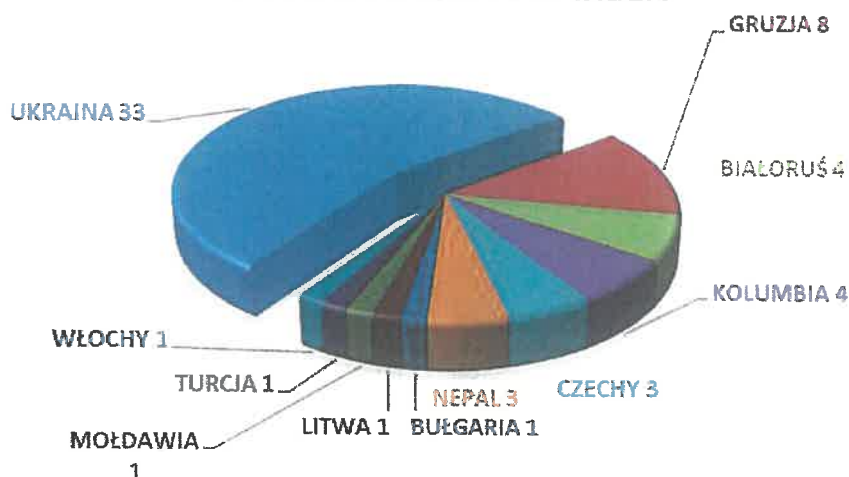
Ofiary wypadków drogowych ze względu na rodzaj użytkownika:

Rodzaj użytkownika drogi	Liczba zabitych	Liczba rannych
Pieszy	3	17
Użytkownicy samochodów osobowych	3	64
Użytkownicy motocykli	1	12
Motorowerzyści	0	5
Osoba UWR	0	1
Rowerzyści	0	20
Użytkownicy autobusów	0	4
Użytkownicy hulajnóg elektrycznych	0	1
Użytkownicy innych pojazdów	0	1
Użytkownicy samochodów ciężarowych	0	8
Podsumowanie całkowite	7	133

Zdarzenia drogowe spowodowane przez obcokrajowców:

Obywatelstwo	Liczba wypadków	Liczba zabitych	Liczba rannych	Liczba kolizji	Liczba zdarzeń
UKRAINA	3	0	7	30	33
GRUZJA	0	0	0	8	8
BIAŁORUŚ	0	0	0	4	4
KOLUMBIA	0	0	0	4	4
CZECHY	0	0	0	3	3
NEPAL	0	0	0	3	3
BUŁGARIA	0	0	0	1	1
LITWA	0	0	0	1	1
MOŁDAWIA	0	0	0	1	1
TURCJA	0	0	0	1	1
WŁOCHY	0	0	0	1	1
Podsumowanie całkowite	3	0	7	57	60

OGÓLNA LICZBA ZDARZEŃ

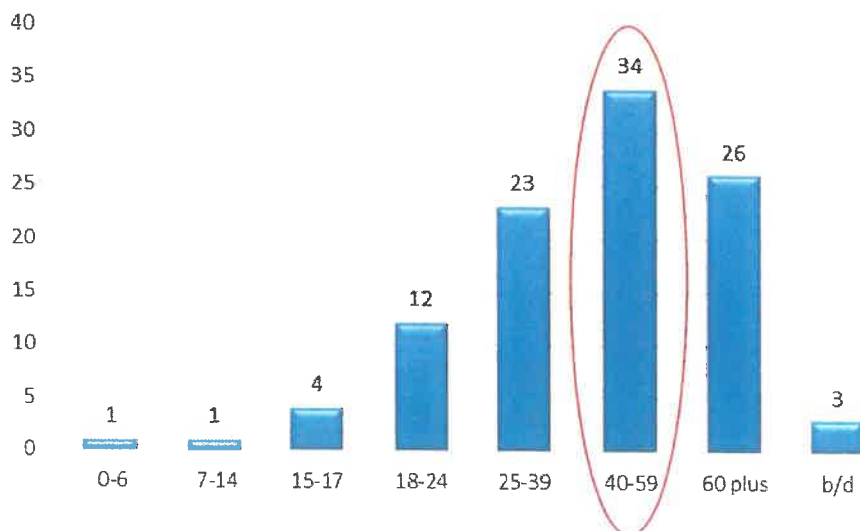


Z powyższego zestawienia wynika, że najczęściej sprawcami zdarzeń drogowych są obywatele Ukrainy 33 zdarzeń, co stanowi 55% wszystkich zdarzeń spowodowanych przez obcokrajowców.

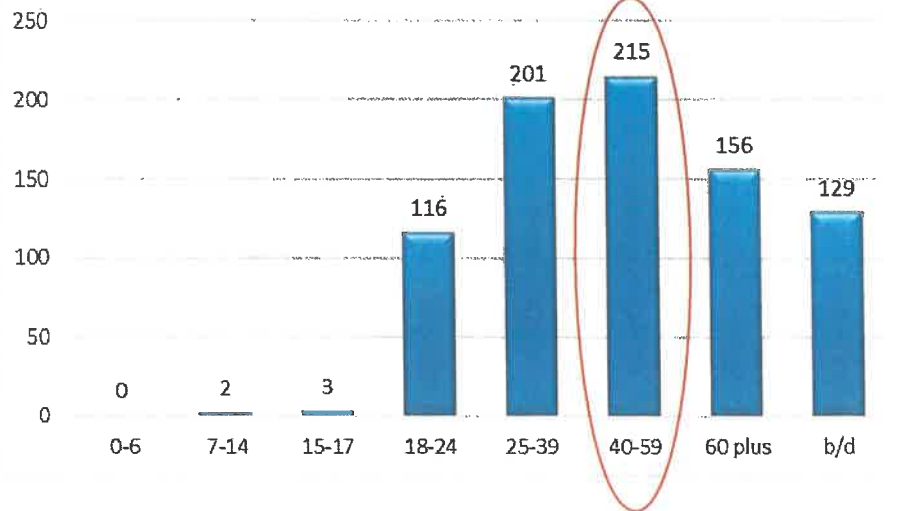
Wiek sprawców zdarzeń drogowych:

Wiek	Liczba wypadków	Liczba zabitych	Liczba rannych	Liczba kolizji
0-6	1	0	1	0
7-14	1	0	1	2
15-17	4	0	4	3
18-24	12	2	15	116
25-39	23	2	34	201
40-59	34	1	41	215
60 plus	26	2	31	156
b/d	3	0	2	129
Podsumowanie całkowite	104	7	129	822

Wiek sprawców wypadków



Wiek sprawców kolizji

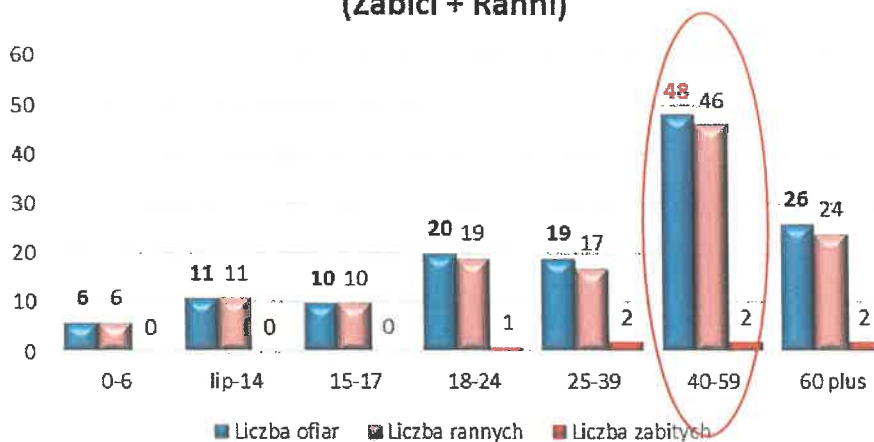


Z powyższego zestawienia wynika, że zdarzenia drogowe najczęściej powodują osoby w przedziale wiekowym 40 - 59 lat - 215 zdarzeń co stanowi 23% ogółu.

Grupy wiekowe ofiar wypadków drogowych:

Wiek	Liczba ofiar	Liczba rannych	Liczba zabitych
0-6	6	6	0
lip-14	11	11	0
15-17	10	10	0
18-24	20	19	1
25-39	19	17	2
40-59	48	46	2
60 plus	26	24	2
Podsumowanie całkowite	140	133	7

WIEK OFIAR WYPADKÓW (Zabici + Ranni)

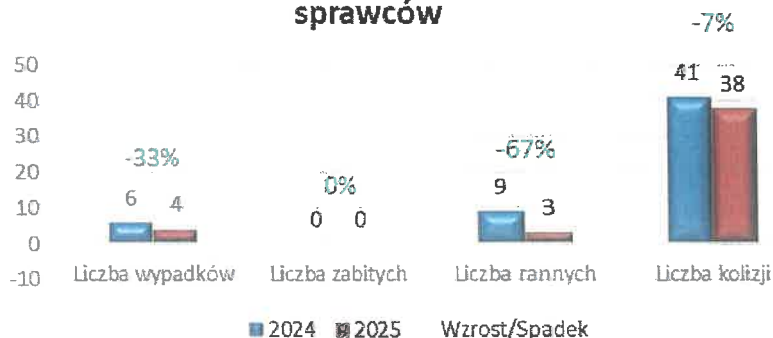


Jak wynika z tabeli wśród ofiar wypadków drogowych najczęściej występują osoby z grupy wiekowej 40 - 59 lat - łącznie 48 osób, co stanowi 34% ogółu wszystkich ofiar tych zdarzeń.

Zdarzenia drogowe spowodowane przez nietrzeźwych uczestników ruchu:

	wypadki	zabici	ranni	kolizje
2024	6	0	9	41
2025	4	0	3	38
Wzrost/Spadek	-33%	0%	-67%	-7%

ZDARZENIA DROGOWE spowodowane przez nietrzeźwych sprawców



Nietrzeźwy sprawca zdarzenia z podziałem na rodzaj pojazdu:

Rodzaj Pojazdu	Liczba wypadków	Liczba zabitych	Liczba rannych	Liczba kolizji
Motocykl inny	1	0	1	0
Rower	1	0	1	1
Samochód ciężarowy DMC do 3,5 T	1	0	0	2
Samochód osobowy	1	0	1	35

Ujawnieni kierujący pod działaniem alkoholu:

	178a §1 kk	87 § 1 kw	87§ 1a kw	87 § 2 kw
Zatrzymani kierujący pod działaniem alkoholu – 2025	174 (w tym 147 f-sze WRD)	66 (w tym 63 f-sze WRD)	129 (w tym 114 f-sze WRD)	27 (w tym 23 f-sze WRD)
Zatrzymani kierujący pod działaniem alkoholu – 2024	146 (w tym 126 f-sze WRD)	41 (w tym 41 f-sze WRD)	140 (w tym 136 f-sze WRD)	30 (w tym 28 f-sze WRD)
WZROST/ SPADEK % KPP	5,41%	19,18%	60,98%	-7,86%
WZROST/ SPADEK % WRD	19,18%	60,98%	-7,86%	-10,00%

Z powyższych danych wynika, iż w roku 2025 na terenie powiatu tomaszowskiego zatrzymano o **53 więcej** kierujących pojazdami mechanicznymi w stanie po użyciu alkoholu oraz w stanie nietrzeźwości – **łącznie 240**. Jeśli chodzi o kierujących pojazdami innymi niż mechaniczne (głównie rowerzystów) liczba takich zachowań wyniosła w roku 2025 - **158 kierujących**.

Zagrożenie zdarzeniami drogowymi na terenie poszczególnych gmin przedstawia poniższe zestawienie:

Gmina	Wypadki	Zabici	Ranni	Kolizje
BUDZISZEWICE - OBSZAR WIEJSKI	5	0	7	14
BĘDKÓW - OBSZAR WIEJSKI	4	1	4	15
CZERNIEWICE - OBSZAR WIEJSKI	5	0	6	45
INOWŁÓDZ - OBSZAR MIEJSKI	0	0	0	4
INOWŁÓDZ - OBSZAR WIEJSKI	4	1	10	32
LUBOCHNIA - OBSZAR WIEJSKI	11	1	16	89
ROKICINY - OBSZAR WIEJSKI	6	1	8	46
RZECZYCA - OBSZAR WIEJSKI	2	1	1	17
TOMASZÓW MAZOWIECKI - OBSZAR MIEJSKI	50	0	59	522
TOMASZÓW MAZOWIECKI - OBSZAR WIEJSKI	6	1	6	109
UJAZD - OBSZAR MIEJSKI	2	0	2	11
UJAZD - OBSZAR WIEJSKI	9	1	14	52
ŻELECHLINEK - OBSZAR WIEJSKI	0	0	0	9
OGÓŁEM	104	7	133	966

Największe zagrożenie zdarzeniami drogowymi odnotowujemy rokrocznie na terenie administracyjnym miasta Tomaszowa Maz. i gminy Tomaszów Mazowiecki, gdzie odnotowano łącznie 689 zdarzeń drogowych, co stanowi 64% ogółu zdarzeń na drogach publicznych.

Dużą liczbę zdarzeń odnotowujemy na terenie gminy Lubochnia, przez którą przebiega droga krajowa S8. Odcinek w/w drogi należy do jednej z najbardziej obciążonych ruchem odcinków dróg w województwie, w szczególności na linii Wrocław – Piotrków Tryb. - Warszawa.

Przeprowadzona analiza wypadkowości na drodze ekspresowej nr 8, drodze krajowej nr 48, a w szczególności drodze wojewódzkiej 713, wykazała, że te trzy ciągi komunikacyjne wygenerowały 30% wszystkich zdarzeń zaistniałych na terenie powiatu.

Droga Ekspresowa S8

Rok zdarzenia	Liczba wypadków	Liczba rannych	Liczba zabitych	Liczba kolizji
2024	7	8	0	73
2025	3	6	0	93
RÓŻNICA	+4	+2	0	-20

Droga Krajowa nr 48

Rok zdarzenia	Liczba wypadków	Liczba rannych	Liczba zabitych	Liczba kolizji
2024	6	6	0	38
2025	6	14	0	47
RÓŻNICA	0	+8	0	+9

Droga Wojewódzka nr 713

Rok zdarzenia	Liczba wypadków	Liczba rannych	Liczba zabitych	Liczba kolizji
2024	29	32	0	128
2025	21	29	1	143
RÓŻNICA	-8	-3	+1	+15

Droga Wojewódzka nr 715

Rok zdarzenia	Liczba wypadków	Liczba rannych	Liczba zabitych	Liczba kolizji
2024	4	6	0	10
2025	4	6	1	10
RÓŻNICA	0	0	+1	0

Droga Wojewódzka nr 716

Rok zdarzenia	Liczba wypadków	Liczba rannych	Liczba zabitych	Liczba kolizji
2024	2	2	0	13
2025	1	1	0	11
RÓŻNICA	-1	-1	0	-2

Droga Wojewódzka nr 726

Rok zdarzenia	Liczba wypadków	Liczba rannych	Liczba zabitych	Liczba kolizji
2024	5	8	0	18
2025	1	0	1	22
RÓŻNICA	-4	-8	+1	+4

Najbardziej zagrożone odcinki (5-10 km) dróg krajowych i wojewódzkich powiatu tomaszowskiego:

Nr drogi	Odcinek OD - DO (km)	Gmina	Liczba zdarzeń	Liczba zabitych	Liczba rannych	Liczba wypadków	Liczba kolizji
K-48	5 - 10	LUBOCHNIA OBSZAR WIEJSKI	14	0	1	1	13
S-8	345 - 350	TOMASZÓW MAZ. OBSZAR WIEJSKI	24	0	0	0	24
S-8	350 - 355	TOMASZÓW MAZ. OBSZAR MIEJSKI	10	0	0	0	10
S-8	355 - 360	LUBOCHNIA OBSZAR WIEJSKI	15	0	3	1	14
S-8	360 - 365	LUBOCHNIA OBSZAR WIEJSKI	10	0	0	0	10
S-8	370 - 375	CZERNIEWICE OBSZAR WIEJSKI	12	0	1	1	11
S-8	375 - 380	CZERNIEWICE OBSZAR WIEJSKI	12	0	2	1	11
W-713	30 - 35	ROKICINY OBSZAR WIEJSKI	10	1	4	2	8

W-713	35 - 40	UJAZD OBSZAR WIEJSKI	12	0	10	5	7
W-713	45 - 50	TOMASZÓW MAZ. OB- SZAR MIEJSKI	34	0	5	5	29
W-713	50 - 55	TOMASZÓW MAZ. OB- SZAR MIEJSKI	22	0	5	4	18

W 2025 roku funkcjonariusze Wydziału Ruchu Drogowego pełnili służbę na terenie całego powiatu tomaszowskiego uwzględniając ciągłość dyslokowania na terenie miasta Tomaszowa Mazowieckiego. Główną uwagę skupiono na głównych ciągach komunikacyjnych generujących największą liczbę wypadków drogowych. Wzmocnione siły wystawiane były do służby głównie w godzinach popołudniowych, szczególnie w piątki. Policjanci z zaangażowaniem dążyli do wyeliminowania z ruchu nietrzeźwych użytkowników dróg oraz stosowali surowe grzywny wobec sprawców wykroczeń stanowiących najczęstszą przyczynę zdarzeń drogowych.

W miarę możliwości sprzętowych podejmowali walkę z przejawami agresji na drodze oraz piractwa drogowego. Pouczali, a gdy to nie przynosiło skutku reagowali stanowczo wobec pieszych uczestników ruchu drogowego w celu wdrożenia ich do przestrzegania przepisów kodeksu drogowego. Prowadzili także działania profilaktyczne skierowane do różnych grup docelowych, m.in. motocyklistów, pieszych rowerzystów i w szczególności do dzieci i młodzieży, ale także do seniorów.

Efektywność i realizacja zadań priorytetowych funkcjonariuszy WRD KPP Tomaszowie Maz.

W analizowanym okresie bieżącego roku funkcjonariusze WRD:

- wylegitymowali **14656** osób (w roku poprzednim 15078), jest to niewielki spadek o **2,79 %**,
- ujawnili **12 759** wykroczeń (11 905 w roku ubiegłym), jest to **wzrost o 7,2 %**,

Policjanci stosowali środki przewidziane prawem:

- **6253** pouczenia (5986 w roku ubiegłym),
- **5904** - mandaty karne (5480 w roku ubiegłym)
- **602** - materiały do sporządzenia wniosków o ukaranie do Sądu Rejonowego w Tomaszowie Maz. (439 w roku ubiegłym).

Zatrzymano **244** prawa jazdy co stanowi **spadek o 3,17 %** w stosunku do roku ubiegłego (252). Ponadto przeprowadzono **37 840** kontroli stanu trzeźwości kierujących wobec kontroli w roku ubiegłym – **35624** (wzrost o **6,22%**).

Zatrzymano **1141** dowodów rejestracyjnych, co stanowi **wzrost o 5,35%** w stosunku do roku ubiegłego (1083).

Zostały zrealizowane wszystkie mierniki wynikające z " Priorytetów i zadań priorytetowych Komendanta Głównego Policji na rok 2025"

1.Miernik nr 12- Średniodobowa liczba służb policjantów ruchu drogowego kierowanych do służby na drodze.

- wartość oczekiwana- 11. Zrealizowane na poziomie- 11,96 służb na dobę..

2. Miernik nr 15- Procentowy udział wykroczeń dot. przekroczenia dopuszczalnej prędkości w ogólnej liczbie wykroczeń kierujących pojazdami.

- oczekiwana wartość miernika powyżej 54,69 %. Zrealizowane na poziomie- 55 %.

3. Miernik nr 17- Procentowy udział nadzoru sprawowanego przez policjantów ruchu drogowego na przejściach dla pieszych w ogólnym czasie nadzoru sprawowanego na drodze D, adekwatnie do występującego zagrożenia Z.

Wartość oczekiwana: osiągnięcie wskaźnika D na poziomie nie mniejszym niż poziom zagrożenia Z, jednak nie mniej niż 12. Zrealizowano w stosunku: D= 33% Z= 5,9%.

Policjanci ruchu drogowego dokonywali także kontroli transportu drogowego, gdzie dla KPP Tomaszów Maz. określono 1000 dni kontroli pracy kierowców. Wykonano 1160 dni .

Ponadto zrealizowano miernik budżetowy odnoszący się do efektywności policjanta ruchu drogowego mierzony liczbą podjętych czynności kontrolnych w czasie nadzoru na drodze. Zakładany minimalny poziom miernika na poziomie 0,90 został zrealizowany na poziomie 1,32.

WNIOSKI:

Na podstawie przeprowadzonej analizy wynika, że w 2025 r. nastąpił spadek ogólnej liczby zdarzeń drogowych w stosunku do roku 2024 r., na co niewątpliwie wpływ miało zaangażowanie funkcjonariuszy ruchu drogowego. Na drogach powiatu tomaszowskiego śmierć poniosło 7 osób, co stanowi wzrost o dwie ofiary śmiertelne w porównaniu do roku poprzedniego. Jest to stosunkowo niewielka liczba w porównaniu do okresu wcześniejszego. Należy wspomnieć, że przed rokiem 2020 liczba ofiar śmiertelnych wynosiła ponad 10 osób, a w roku 2018 śmierć poniosły aż 22 osoby.

W dalszym ciągu występuje duża liczba zdarzeń na głównych ciągach komunikacyjnych na terenie powiatu, w szczególności na terenie miasta Tomaszowa Maz. Jest to problem na bieżąco diagnozowany i do zagrożeń dostosowane są służby policjantów WRD KPP Tomaszów Maz., w tym m.in. wojewódzka koordynacja służby, która odbywa się na zagrożonych drogach. Należy nadmienić, że w ogólnej liczbie zdarzeń tylko 9,7 % stanowią wypadki drogowe, a pozostałe 92,3 % są to zdarzenia o niewielkim zagrożeniu bezpieczeństwa w ruchu drogowym, które mają charakter czysto materialny nie generujący zagrożenia dla osób.

Z analizy czasu występowania zdarzeń wynika, że nasilenie zdarzeń zaczyna się po godz. 6:00, a punktem kulminacyjnym jest przedział czasu pomiędzy godz. 09:00- 20:00, z czego najwięcej zdarzeń zaistniało po godz. 16:00 Z kolei po godz. 23:00 do 5:00 zdarzenia na terenie powiatu występują dużo rzadziej. Istotnym zatem jest właściwe planowanie służby z uwzględnieniem faktu, że na pierwszej oraz drugiej zmianie występuje proporcjonalnie podobna liczba zdarzeń i zasadnym jest kontynuacja służb rozpoczynających się o godz. 10:00 oraz o godz. 18:00, co pozwala na optymalne dysponowanie siłami do obsługi zdarzeń przez dyżurnego jednostki.

Ilość ujawnionych wykroczeń funkcjonariuszy WRD KPP Tomaszów Maz. zwiększyła się w porównaniu do poprzedniego roku o **ponad 7 %**. Niestety w dalszym ciągu występuje duża liczba ujawnianych kierujących pod działaniem alkoholu- aż 210 osób (wzrost o 43) w stanie nietrzeźwości oraz po użyciu alkoholu kierowało pojazdem mechanicznym. Mniej ujawniono natomiast kierujących rowerem w stanie nietrzeźwości, na co niewątpliwie miała wpływ kwota mandatu karnego za ten czyn- 2500 zł., która mogła skutecznie odstraszać potencjalnych sprawców tego wykroczenia. Daje się także zauważyć większą liczbę zatrzymanych dowodów rejestracyjnych o 5,35 %, co świadczy o pogarszającym się stanie technicznym kontrolowanych pojazdów oraz przestrzeganiu terminów przedstawianiu ich do badania technicznego.

Mając na uwadze dalszą poprawę bezpieczeństwa na drogach powiatu tomaszowskiego oraz realizację mierników niezbędne jest rozważenie zwiększenia stanu etatowego Wydziału Ruchu Drogowego KPP Tomaszów Maz. oraz właściwy dobór funkcjonariuszy pod kątem predyspozycji oraz nie generujących długotrwałych absencji w służbie. Należy także dążyć poprzez podniesienie grup zaszerogowania do pozostawiania w komórce ruchu drogowego doświadczonych funkcjonariuszy, którzy swoją wiedzą i profesjonalizmem będą się dzielić z policjantami o mniejszym stażu służby. Reasumując funkcjonariusze Wydziału Ruchu Drogowego KPP w Tomaszowie Maz. znacząco wpłynęli na zapewnienie bezpieczeństwa na drogach powiatu tomaszowskiego i w pełni zrealizowali stawiane przed nimi zadania.

Naczelnik
Wydziału Ruchu Drogowego
Komendy Powiatowej Policji
w Tomaszowie Mazowieckim

podpis: Andrzej Mela

