



POWIATOWY URZĄD PRACY w Tomaszowie Mazowieckim



współpraca zaangażowanie wsparcie
profesjonalizm efektywność kariera pasja kompetencje
partnerstwo odpowiedzialność człowiek indywidualny
AKTYWNOŚĆ zasoby produktywność zaufanie
potencjał zmiana przedsiębiorczość kreatywność
elastyczność niezależność otwartość rzetelność
bezpieczeństwo odpowiedzialność stabilność wiarygodność
praca samorealizacja sukces doświadczenie w
motywowanie umiejętności ostrożność do w

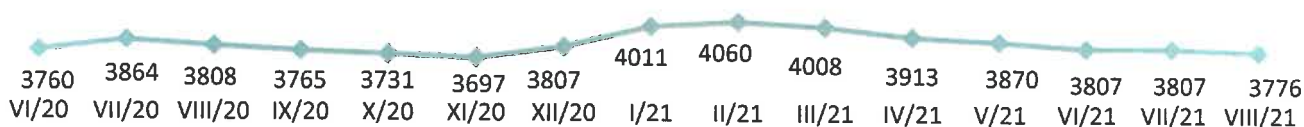
LOKALNY RYNEK PRACY

Sierpień 2021

BEZROBOTNI I STRUKTURA BEZROBOCIA

Według danych statystycznych, w Powiatowym Urzędzie Pracy w Tomaszowie Mazowieckim na dzień 31.08.2021 roku zarejestrowanych było **3776 osób**, tj. o 31 osób mniej w stosunku do lipca 2021 roku i o 32 osoby mniej w porównaniu ze stanem na dzień 31.08.2020 roku.

Dynamika bezrobocia w powiecie tomaszowskim w 2020 i 2021 roku:



Stopa bezrobocia, czyli udział zarejestrowanych bezrobotnych w ludności aktywnej zawodowo w powiecie i województwie pozostaje na nie zmienionym poziomie. W powiecie tomaszowskim na koniec lipca 2021 roku wynosiła 7,7%, w województwie łódzkim 6,1, a w kraju – 5,8%.



Poszczególne grupy bezrobotnych w powiecie tomaszowskim na koniec sierpnia:

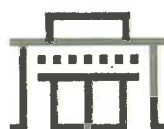
Lp.	Nazwa gminy	Bezrobotni		Długotrwale bezrobotni	Bez doświadczenia	Bez kwalifikacji	Niepełni	Powyżej 50 roku życia	Do 30 roku życia	Z prawem do zasiłku
		ogółem	kobiety							
1	Tomaszów Mazowiecki (miasto)	2289	1137	1180	318	726	158	571	455	282
2	Będków	68	35	40	12	27	2	16	19	7
3	Budziszewice	59	34	32	13	20	3	14	14	7
4	Czerniewice	116	58	61	17	34	3	40	22	19
5	Inowódz	119	57	64	12	33	5	39	28	12
6	Lubochnia	250	139	122	39	88	31	50	69	43
7	Rokiciny	120	58	67	21	45	8	28	29	18
8	Rzeczyca	130	69	69	36	58	2	27	52	17
9	Tomaszów Mazowiecki	303	150	154	41	88	26	72	71	44
10	Ujazd	232	123	121	38	74	11	67	55	31
11	Żelechlinek	90	45	48	17	38	1	29	24	17
RAZEM		3776	1905	1958	564	1231	250	953	838	497
Udział %			50,5	51,9	14,9	32,6	6,6	25,2	22,2	13,2

Bezrobotni według czasu pozostawania bez pracy, wieku, poziomu wykształcenia i stażu pracy na koniec sierpnia 2021 roku:

Wyszczególnienie		Bezrobotni			
		ogółem	Udział % w ogóle bezrobotnych	w tym kobiety	Udział % kobiet w grupie
Czas pozostawania bez pracy	Do 1 miesiąca	343	9,1	167	48,7
	1-3 miesięcy	507	13,4	256	50,5
	3-6 miesięcy	438	11,6	201	45,9
	6-12 miesięcy	813	21,5	380	46,7
	12-24 miesięcy	827	21,9	419	50,7
	Powyżej 24 miesięcy	848	22,5	482	56,8
Wiek	18-24	378	10,0	199	52,6
	25-34	950	25,2	605	63,7
	35-44	1060	28,1	558	52,6
	45-54	818	21,7	373	45,6
	55-59	363	9,6	170	46,8
	60 lat i więcej	207	5,5	-	-
wykształcenie	Wyższe	412	10,9	305	74,0
	Policealne i średnie zawodowe	970	25,7	546	56,3
	Średnie ogólnokształcące	404	10,7	269	66,6
	Zasadnicze zawodowe	1028	27,2	408	39,7
	Gimnazjalne/podstawowe i poniżej	962	25,5	377	39,2
Staż pracy ogółem	Do 1 roku	722	19,1	360	49,9
	1-5	956	25,3	516	54,0
	5-10	713	18,9	358	50,2
	10-20	617	16,3	310	50,2
	20-30	332	8,8	148	44,6
	30 lat i więcej	95	2,5	31	32,6
	Bez stażu	341	9,0	182	53,4

„Napływ” i „odływ” bezrobocia w miesiącu sierpniu 2021 roku:

ZAREJESTROWANI –389
w tym: po raz pierwszy - 73
po raz kolejny - 316



WYREJESTROWANI –420
w tym: podjęcia pracy -231

AKTYWNE INSTRUMENTY RYNKU PRACY

Udzielając subsydiowanego wsparcia Powiatowy Urząd Pracy w Tomaszowie Mazowieckim od początku 2021 roku zaktywizował 1025 osób.

1025

Osoby zaktywizowane w 2021 r.

Prace interwencyjne

- 100 umów
- 201 osób (z czego 79 osób podjęło pracę w 2020 roku)

Roboty publiczne

- 24 umowy
- 46 osób

Prace społecznie użyteczne

- 7 porozumień
- 88 osób

Szkolenia i przekwalifikowania

- skierowano 24 osoby
- 5 osób rozpoczęło studia podyplomowe

Staże

- 313 umowy
- 512 osób (z czego 175 osób staż rozpoczęło w 2020 roku)

Jednorazowe środki na podjęcie działalności gospodarczej

- 59 osób uruchomiło działalność gospodarczą o charakterze:
 - usługowym - 42
 - wytwórczym - 6
 - handlowym - 11

Wyposażenie/doposażenie stanowiska pracy

- 49 umów
- 61 osób

Bon na zasiedlenie

- pracę podjęło 10 osób
- 1 osoba rozpoczęła działalność gospodarczą

Refundacja części kosztów wynagrodzenia osób do 30 roku życia (Art. 150f)

- 3 osoby

Aktywizacja osób niepełnosprawnych ze środków PFRON

- 7 osób zatrudnione na wyposażonym stanowisku pracy,
- 6 osób uruchomiło działalność gospodarczą
- 2 osoby rozpoczęły staż, a 1 osoba kontynuowała staż z 2020 roku

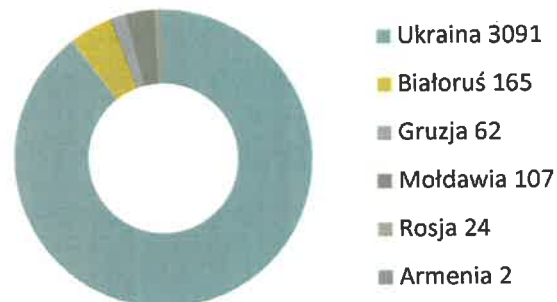
POŚREDNICTWO PRACY

3115Pozyskane oferty
w 2021 r.

Pośrednictwo pracy jest podstawową usługą realizowaną przez Urząd Pracy. Skierowane jest z jednej strony do pracodawców poszukujących odpowiedniej kadry, z drugiej zaś strony do osób chcących podjąć zatrudnienie.

W 2021 roku Urząd Pracy pozyskał do realizacji **3115 ofert pracy i miejsc aktywizacji zawodowej** (w tym 500 miejsc aktywizacji zawodowej).

W 2021 roku zarejestrowano **3451** oświadczeń o powierzeniu pracy cudzoziemcowi (głównie obywatelom Ukrainy).



W 2021 roku przeprowadzono 152 testy rynku pracy, w wyniku których wydano **1817** informacji starosty niezbędnych do uzyskania zezwolenia na pracę dla obcokrajowców. Ponadto przyjęto 446 wniosków o wydanie zezwolenia na pracę sezonową i wydano 214 takich zezwoleń.

PORADNICTWO ZAWODOWE

Poradnictwo zawodowe realizowane jest w Centrum Aktywizacji Zawodowej (CAZ) przy ul. Farbiarskiej 20/24 budynek C pok. 11,12.

Poradnictwo zawodowe skierowane jest do osób bezrobotnych i poszukujących pracy, które mają problem ze znalezieniem zatrudnienia, chcą się przekwalifikować lub dokonać właściwego wyboru zawodu.

Od stycznia z poradnictwa indywidualnego skorzystało 305 osób, 176 osobom udzielono informacji zawodowych.

Zorganizowano 4 porady grupowe, w których wzięło udział 28 osób.

Ponadto doradcy zawodowi wspierają bezrobotnych ubiegających się o środki na uruchomienie działalności gospodarczej.

Na podstawie rozmowy wydają opinie na temat oceny szans planowanych przedsięwzięć.

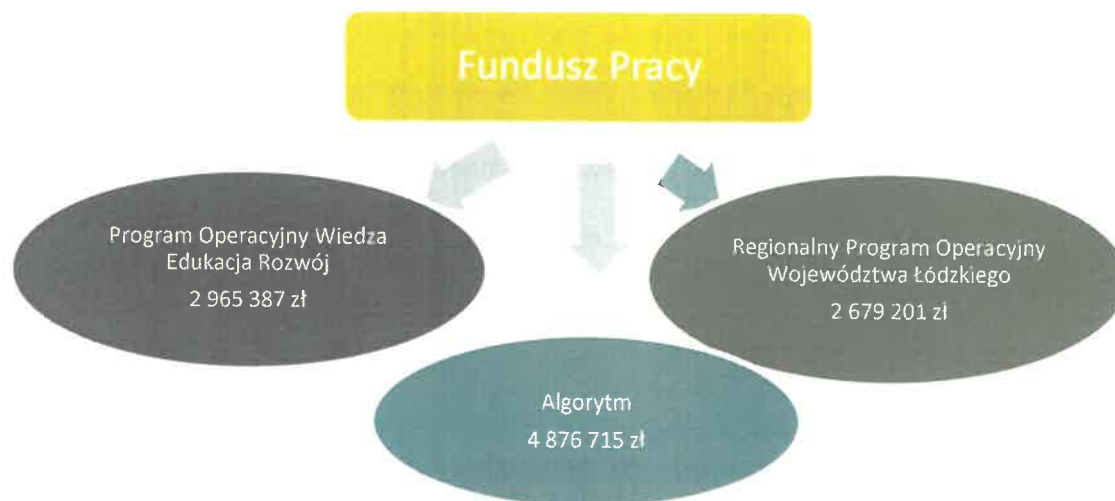
Od początku 2021 roku udzielono pomocy **69 osobom**.

Pracodawcom ubiegającym się o zorganizowanie stażu, doradcy służą pomocą w zakresie określenia wymagań na stanowisku stażowym zgodnie z *Klasyfikacją zawodów i specjalności na potrzeby rynku pracy*.

W analizowanym okresie doradcy zaopiniowali 395 wniosków o zorganizowanie stażu.

Doradca zawodowy wydaje również opinię w sprawie potrzeby kształcenia ustawicznego pracodawcy lub pracownika w ramach Krajowego Funduszu Szkoleniowego w oparciu o zajmowane stanowisko i profil działalności firmy. Od stycznia zaopiniowano **148** wniosków.

Bardzo istotne znaczenie dla procesu aktywizacji osób bezrobotnych mają środki, jakie Urząd Pracy pozyskuje na finansowanie instrumentów rynku pracy. W 2020 roku na realizację programów na rzecz promocji zatrudnienia, łagodzenia skutków bezrobocia i aktywizacji zawodowej PUP pozyskał z Funduszu Pracy kwotę 10 521 303 zł.



Dodatkowo Urząd Pracy pozyskał z Krajowego Funduszu Szkoleniowego środki w wysokości **700 000 zł** na finansowanie kształcenia ustawicznego pracowników



W ramach Tarczy antykryzysowej Powiatowy Urząd Pracy w Tomaszowie realizuje wsparcie skierowane do przedsiębiorców z terenu powiatu tomaszowskiego, służące łagodzeniu negatywnych następstw epidemii koronawirusa.

Na ten cel Urząd pozyskał środki z rezerwy ministra ds. pracy w wysokości 14,6 mln zł. Środki te zostały przeznaczone na:

- **niskooprocentowaną pożyczkę z Funduszu Pracy dla mikroprzedsiębiorców na pokrycie bieżących kosztów prowadzenia działalności gospodarczej**

Od początku 2021 roku do PUP wpłynęły 103 wnioski, wydatkowano 164 731 zł;

- **dofinansowanie części kosztów prowadzenia działalności gospodarczej dla przedsiębiorcy będącego osobą fizyczną niezatrudniającą pracowników, w przypadku spadku obrotów gospodarczych w następstwie wystąpienia COVID-19.**

Od początku roku do PUP wpłynęło 166 wniosków, wydatkowano 725 380 zł;

- **dofinansowanie części kosztów wynagrodzeń pracowników oraz należnych od tych wynagrodzeń składek na ubezpieczenia społeczne w organizacjach pozarządowych.**

W 2021 roku do PUP wpłynął 1 wniosek, wydatkowano 6 191 zł;

- **dofinansowanie części kosztów wynagrodzeń pracowników oraz należnych od tych wynagrodzeń składek na ubezpieczenia społeczne w przypadku spadku obrotów gospodarczych w następstwie wystąpienia COVID – 19.**

Od stycznia 2021 do PUP wpłynęły 104 wnioski, wypłacono 2 190 147 zł.;

- **dotacje do 5 tys. dla mikro i małych przedsiębiorców określonych branż z przeznaczeniem na pokrycie bieżących kosztów prowadzenia działalności gospodarczej.**

Do końca sierpnia wpłynęło 1711 wniosków o dotację, wydatkowano 8 185 000 zł.

Z up. Starosty
Dyrektor Powiatowego Urzędu Pracy
w Tomaszowie Mazowieckim

Elżbieta Kudlik