

UCHWAŁA NR 754/2021

ZARZĄDU POWIATU W TOMASZOWIE MAZOWIECKIM

z dnia 1 czerwca 2021 r.

w sprawie przyjęcia Planu rozwoju sieci drogowej na terenie powiatu tomaszowskiego na lata 2020- 2025.

Na podstawie art. 32 ust.1 ustawy z dnia 5 czerwca 1998 r. o samorządzie powiatowym (tekst jednolity z 2020 r., poz.920) oraz art. 20 pkt. 1 ustawy z dnia 21 marca 1985 r. o drogach publicznych (tekst jednolity z 2020 r. poz.470, poz. 471, poz.1087, poz. 2338 z 2021 r. poz. 54) Zarząd Powiatu w Tomaszowie Mazowieckim uchwała, co następuje:

§ 1. Przyjmuje się Plan rozwoju sieci drogowej na terenie powiatu tomaszowskiego na lata 2020-2025 stanowiący załącznik do niniejszej uchwały.

§ 2. Wykonanie uchwały powierza się Dyrektorowi Zarządu Dróg Powiatowych w Tomaszowie Mazowieckim.

§ 3. Uchwała wchodzi w życie z dniem podjęcia.

Zarząd Powiatu:

- 1. Mariusz Węgrzynowski -
(Starosta)
- 2. Leszek Ogórek-
(Wicestarosta)
- 3. Elżbieta Łojczyk -
(członek Zarządu Powiatu)
- 4. Marek Kubiak -
(członek zarządu Powiatu)
- 5. Michał Czechowicz -
(członek Zarządu Powiatu)

POWIAT TOMASZOWSKI



PLAN ROZWOJU SIECI DROGOWEJ POWIATU TOMASZOWSKIEGO NA LATA 2020-2025

Opracował:

ZASTĘPCA DYREKTORA
Zarządu Dróg Powiatowych
w Tomaszowie Mazowieckim
Marcin Amrós
mgr inż. Marcin Amrós

Zaakceptował:

p.o. DYREKTORA
Zarządu Dróg Powiatowych
w Tomaszowie Mazowieckim
Piotr Fijałkowski
inż. Piotr Fijałkowski

Tomaszów Mazowiecki, grudzień 2020

SPIS TREŚCI

A. ANALIZA UWARUNKOWAŃ TECHNICZNYCH REALIZACJI BUDOWY I PRZEBUDOWY DRÓG POWIATOWYCH Z UWZGLĘDNIENIEM BUDOWY ODWODNIENIA ORAZ KANAŁÓW TELETECHNICZNYCH.

- I. Podstawa opracowania
- II. Cel opracowania
- III. Zakres opracowania
- IV. Ocena stanu istniejącego oraz techniczne uwarunkowania realizacji zadań.

B. PLAN REALIZACJI ZADAŃ DROGOWYCH NA LATA 2020 - 2025.

A. ANALIZA UWARUNKOWAŃ REALIZACJI BUDOWY I PRZEBUDOWY DRÓG POWIATOWYCH Z UWZGLĘDNIENIEM BUDOWY ODWODNIENIA ORAZ KANAŁÓW TELETECHNICZNYCH.

I. Podstawa opracowania

- Program rozwoju pn. „Strategia Rozwoju Powiatu Tomaszowskiego na lata 2015-2020”
- Strategia Rozwoju Obszaru Funkcjonalnego DOLINA RZEKI PILICY w powiecie tomaszowskim
- Studium ruchowe poprawy dostępności transportowej projektowanego obszaru funkcjonalnego w ramach realizacji projektu „Partnerstwo na rzecz rozwoju obszaru funkcjonalnego Dolina Rzeki Pilicy w powiecie tomaszowskim”
- Wieloletniej prognozy finansowej powiatu tomaszowskiego
- Rozporządzenie Ministra Transportu i Gospodarki Morskiej z dnia 2 marca 1999 roku w sprawie warunków technicznych, jakim powinny odpowiadać drogi publiczne i ich usytuowanie,
- Możliwe do pozyskania w planowanym okresie źródła zewnętrznych środków finansowym,
- Wizja lokalna i pomiary w terenie.

II. Cel opracowania

Celem opracowania jest ocena stanu istniejącego dróg powiatowych na terenie powiatu tomaszowskiego, dostosowanie zakresu działań na tych drogach w odniesieniu do programu budowy sieci odwodnienia oraz innych działań modernizacyjnych, oraz wskazanie kolejności budowy i przebudowy dróg na lata 2020 - 2025.

III. Zakres opracowania

Opracowanie obejmuje drogi powiatowe usytuowane w granicach administracyjnych powiatu tomaszowskiego.

IV. Wprowadzenie

Zwiększające się wymagania użytkowników dróg pod względem jakości i bezpieczeństwa ruchu, powodują coraz większą presję mieszkańców powiatu na właściwe utrzymanie ulic, poprawę stanu nawierzchni i parametrów dróg. Działania właściciela dróg publicznych w zakresie budowy i zarządzania drogami możemy podzielić na następujące działania:

a) planowanie, w którym mieszczą się:

- opracowywanie projektów planów rozwoju sieci drogowej,
- opracowywanie projektów planów finansowych dla dróg, modernizacje, utrzymanie i ochrona dróg oraz obiektów mostowych,

b) administrowanie, do którego zalicza się koordynację robót w pasie drogowym, wydawanie zezwoleń na zajęcie pasa drogowego, prowadzenie ewidencji dróg i drogowych obiektów mostowych, wprowadzanie ograniczeń bądź zamykanie dróg i drogowych obiektów mostowych, dokonywanie okresowych pomiarów ruchu i obciążeń nawierzchni, pełnienie funkcji inwestora, realizacja decyzji organów zarządzających ruchem drogowym, badanie jakości dróg, ustalanie oraz pobieranie opłat i kar pieniężnych,

c) kontrolę, czyli m.in. sprawowanie nadzoru inwestorskiego nad zleconymi robotami, kontrola stanu ulic,

d) wykonawstwo, czyli wykonywanie robót inwestycyjnych, utrzymanie zieleni, instalowanie urządzeń bezpieczeństwa ruchu, oznakowanie pionowe i poziome.

Zgodnie z ustawą z dnia 21 marca 1985 r. o drogach publicznych (t.j. Dz. U. z 2020 r. poz. 470 z późn. zm) wyróżnia się cztery kategorie dróg publicznych: krajowe, wojewódzkie, powiatowe i gminne.

Sieć Dróg krajowych na terenie powiatu tomaszowskiego zarządzana jest przez Generalną Dyрекcję Dróg Krajowych i Autostrad Oddział w Łodzi - Rejon Dróg Krajowych w Piotrkowie Trybunalskim. W ich administracji znajduje się droga krajowa nr 48 przebiegająca przez teren gmin: Miasto Tomaszów Maz., Gmina Tomaszów Maz., Lubochnia, Inowłódz.

Siecią Dróg Wojewódzkich zarządza Zarząd Dróg Wojewódzkich w Łodzi - Rejon Dróg Wojewódzkich w Piotrkowie Trybunalskim. Do dróg wojewódzkich należy droga nr 713 (Łódź-Opoczno), 715 (Brzeziny-Ujazd), 716 (Koluszki-Piotrków Trybunalski) i 726 (Rawa Mazowiecka-Żarnów)

Siecią Dróg Powiatowych zarządza Zarząd Dróg Powiatowych w Tomaszowie Maz. Do dróg powiatowych należą:

Drogi powiatowe zamiejskie:

- 1303E relacji Lubochnia-Żechlinek-granica powiatu;
- 1506E relacji Zawodzie-Będków Kolonia;
- 1508E relacji Czarnocin-Będków-Raciborowice;
- 1509E relacji Będków-Lubiatów;
- 1522E relacji Godaszewice-Golesze;
- 1526E relacji Golesze-Borki;
- 1913E relacji Wolbórz-Ujazd;
- 2920E relacji (Wola Łokotowa)-gr. pow.-Budziszewice;
- 3103E relacji Brzustów-Kruszewiec Kolonia;
- 4110E relacji Żelechlinek-granica pow.-(Dziurdzioty);
- 4153E relacji droga krajowa nr 8-Podkoniec;
- 4300E relacji Budziszewice-Rękawiec;
- 4301E relacji Węgrzynowice-Stanisławów;
- 4302E relacji Byliny Nowe-Wólka Jagielczyńska;
- 4303E relacji od drogi kraj. Nr 8-Popielawy-Łaznów- Kozice-(Wola-Kutowa);
- 4304E relacji Czerniewice-Żechlinek;
- 4305E relacji Czerniewice-Królowa Wola;
- 4306E relacji Czerniewice-Brzozów-Sadykierz-gr. powiatu- (Sierzchowy);
- 4307E relacji Brzozów-Glina;
- 4308E relacji Bobrowiec-Lubocz;
- 4309E relacji Rzeczyca-Królowa Wola;
- 4310E relacji Zawady-Rzeczyca-gr. woj.-Domaniewice;
- 4311E droga przez wieś Lubochnia;
- 4312E droga przez wieś Podkoniec;
- 4313E relacji Tomaszów Maz.-Jabłoń-Glinnik-Inowłódz;
- 4314E relacji Olszowiec-Jabłoń;
- 4315E relacji Sokotówka-Lubochnia;
- 4316E relacji Glinnik-Glinnik-dr. woj. nr 739;
- 4317E relacji Konewka-Spała;
- 4318E relacji Kolonia Rokiciny-Stefanów-Wilkucice-Łaznówek;
- 4319E relacji Rokiciny-Janków-Ujazd;

- 4320E relacji Skrzynki-Tobiasze;
- 4321E relacji Łaznowska Wola-Prażki;
- 4322E relacji Rokociny Kolonia-Łaznów Kolonia;
- 4323E relacji Zacharz-Rudnik;
- 4324E relacji Ujazd-Będków-Lubochnia;
- 4325E relacji Chorzęcin-Łazisko;
- 4327E Tomaszów Maz.-Borki- Smardzewice;
- 4328E Tomaszów Maz.-Radonia;
- 4329E relacji Twarda-Unewel-Sławno;
- 4330E relacji Sługocice-Inowłódz;
- 4331E relacji Łochów-Byliny;
- 4332E relacji Wolbórz-Tomaszów Maz
- 4333E relacji Tomaszów Maz.-Młoszów;

Drogi powiatowe na terenie miasta Tomaszów Mazowiecki:

- 4303E ul. Farbiarska; ul. Hallera; ul. Mostowa;
- 4327E ul. Joselewicza; ul. Jana Pawła II; ul. Pod Grotami; ul. Nagórzycka;
- 4328E ul. Św. Antoniego; ul. Modrzewskiego;
- 4332E al. Piłsudskiego; ul. POW;
- 4333E ul. Dąbrowska;
- 4334E ul. Wiejska;
- 4335E ul. Dzieci Polskich;
- 4336E ul. Ludwikowska; ul. Robotnicza;
- 4337E ul. Orzeszkowej; ul. Barlickiego; ul. Konstytucji 3-go Maja; ul. Spalska; ul. Popietuszk;
- 4338E ul. Zawadzka; ul. Główna; ul. Dworcowa; ul. Sucha;
- 4339E ul. Spalska; ul. Roweckiego Grota; ul. Szeroka; ul. Legionów;
- 4340E ul. O. Lange;
- 4341E ul. Szczęśliwa;
- 4342E ul. Akacjowa;
- 4343E ul. Nowowiejska; ul. Głowackiego;
- 4344E ul. Graniczna; ul. Smugowa;
- 4345E ul. Majowa;
- 4346E ul. Mazowiecka; ul. Zacisze; ul. Zgodna;
- 4347E ul. Niska;
- 4348E ul. Wąwalska;
- 4349E ul. Warszawska;
- 4350E ul. Strzelecka;

Łączna długość dróg powiatowych wg. stanu na dzień 31.12.2019 r. to 388,80km w tym o nawierzchni:

- bitumicznej 363,5 km
- z kostki brukowej betonowej – 1,0 km
- tłuczniowej – 4,9 km
- nawierzchnia gruntowa – 19,4 km

Obiekty mostowe

lp	Nr drogi	km	Miejscowość	przeszkoda
1	4304E	2+503	Studzianki	rz. Krzemionka
2	4330E	6+809	Brzustów	rz. Słomianka
3	4315E	5+009	Chociszew	rz. Lubochenka
4	4315E	0+132	Brenica	dop. Krzemionki
5	1303E	0+355	Lubochnia	rz. Lubochenka
6	1303E	19+572	Józefin	rz. Rawka
7	1303E	19+522	Józefin	rz. Rawka
8	1303E	19+452	Józefin	rz. Rawka
9	4313E	8+607	Konewka	rz. Gać
10	4306E	14+166	Bartoszkówka	rz. Luboczanka
11	4312E	1+505	Podkonice	rz. Krzemionka
12	4302E	10+446	Chociw	rz. Krzemionka
13	4310E	9+586	Lubocz	rz. Luboczanka
14	4311E	1+857	Lubochnia	rz. Lubochenka
15	1913E	2+851	Wygoda	rz. Czarna Bielina
16	4324E	8+944	Stasiolas	rz. Czarna Bielina
17	1506E	0+000	Prażki	rz. Miazga
18	1506E	1+522	Kolonia Będków	rz. Wolbórka
19	4303E	19+013	Popielawy	ciek bez nazwy
20	1522E	0+602	Godaszewice	rz. Wolbórka
21	4332E	4+389	Zawada	rz. Wolbórka
22	4302E	2+862	Stanisławów Lipski	rz. Czerwonka
23	4303E	1+867	ul. Mostowa, Tomaszów Maz.	rz. Wolbórka
24	4343E	0+261	ul. Nowowiejska, Tomaszów Maz.	rz. Wolbórka
25	4339E	5+808	Spalska, Tomaszów Maz.	rz. Czarna
26	4339E	4+976	ul Legionów, Tomaszów Maz.	rz. Wolbórka
27	4346E	1+497	ul. Zacisze, Tomaszów Maz.	rz. Wolbórka
28	4341E	0+810	ul. Szczęśliwa, Tomaszów Maz.	rz. Woibórka
29	4328E	2+094	ul. Modrzewskiego, Tomaszów Maz.	rz. Pilica

Duże przepusty (światło poziome i pionowe większe niż 150cm)

lp	Nr drogi	km	Miejscowość	przeszkoda
1	4303E	21+320	Łaznów	rz. Łaznowianka
2	4332E	3+521	Zawada	rz. Wolbórka
3	4153E	0+541	Podkonice Duże	ciek bez nazwy
4	4309E	5+132	Glina	rz. Gać

Opracowanie swym zakresem obejmuje drogi powiatowe będące w zarządzie Zarządu Powiatu w Tomaszowskie Maz. Do dróg powiatowych zalicza się drogi stanowiące połączenia miast będących siedzibami powiatów z siedzibami gmin i siedzib gmin między sobą.

W ramach obowiązujących od 29 stycznia 2016 r. warunków technicznych, drogi powiatowe w zależności od właściwości użytkowych i wymagań technicznych, dzielą się na:

- główne przyspieszone „GP”,
- główne „G”,
- zbiorcze „Z”,

Przyjęto założenie, że przebudową lub remontem objęte zostaną odcinki dróg najbardziej zdegradowane, które wskazane są w protokołach z przeglądu dróg wykonanego w 2020r. oraz na podstawie wniosków formułowanych przez radnych oraz wójtów gmin leżących na terenie powiatu ze względu na każdorazowe współfinansowanie inwestycji przez gminy.

Powiat tomaszowski realizować będzie również inwestycje polegające na rozbudowie dróg w ramach ustawy z dnia 10 kwietnia 2003 r. o szczególnych zasadach przygotowania i realizacji inwestycji w zakresie dróg publicznych. Procedura ta pozwala w procesie projektowania i pozyskania decyzji zgody na realizację inwestycji drogowej na pozyskanie gruntu niezbędnego na budowę lub rozbudowę drogi.

Powyższa ustawa obowiązuje do końca roku 2023, stąd decyzja o skupieniu środka finansowych i możliwości organizacyjnych Powiatu na najważniejszych drogach w sieci drogowej zarządzanej przez Zarząd Powiatu w Tomaszowie Maz.

W 2020r. prowadzona jest przebudowa drogi wojewódzkiej nr 713 na odcinku Kurowice – Ujazd w ramach której modernizowane są skrzyżowania z drogami powiatowymi:

- 4318E - ul. Reymonta w Rokicinach,
- 4318E w m. Łaznówek
- 4319E w m. Józefin (gm. Ujazd)
- 4321E - ul. Południowa w Łaznowskiej Woli,
- 4322E w Rokicinach,

Znaczna część dróg objętych planem jest związana z funkcjonowaniem miasta Tomaszów Mazowiecki. W 2020r. rozpoczęła się przebudowa drogi wojewódzkiej nr 713 na odcinku przebiegającym przez miasto w ramach której modernizowane będą skrzyżowania z drogami powiatowymi:

- 4343E - ul. B.Głowackiego/Nowowiejska,
- 4346E - ul. Zacisze
- 4341E - ul. Szczęśliwa,
- 4348E - ul. Wąwalska.

GDDKiA oddział w Łodzi przygotowuje dokumentację rozbudowy drogi krajowej nr 48 w ramach której modernizowane będą skrzyżowania z drogami powiatowymi na terenie miasta Tomaszów Maz.:

- 4349E - ul. Warszawska,
- 4313E - ul. Luboszevska.

Wszystkie objęte planem drogi pozwalają na poprawę warunków ruchu samochodowego oraz pieszego i rowerowego w obrębie Powiatu Tomaszowskiego.

V. Ocena stanu istniejącego oraz techniczne uwarunkowania realizacji zadań drogowych

Jednym z najważniejszych zadań zarządców dróg i ulic jest utrzymanie właściwego stanu nawierzchni gwarantującej ich bezpieczną i niezakłóconą eksploatację. Nawierzchnie drogowe, tak jak wszystkie inne budowle poddawane są działaniu czynników atmosferycznych, które niestety nie czynią naszych dróg wiecznymi. Głównym założeniem jest, aby wszystkie drogi powiatowe na terenie powiatu tomaszowskiego posiadały nawierzchnię utwardzoną tj. asfaltową lub z kostki brukowej. Biorąc pod uwagę istniejące już oraz konieczne do wykonania uzbrojenie zlokalizowane w pasach drogowych dróg powiatowych należy stwierdzić, że:

- budowę nowych nawierzchni utwardzonych należy prowadzić na drogach posiadających pełne uzbrojenie,
- kolejność budowy dróg powinna być uzależniona również od możliwości pozyskania zewnętrznych źródeł finansowania (FDS, RPO, FOGR, itp.) oraz możliwości finansowych powiatu tomaszowskiego.
- ilość dróg i zakres ich realizacji należy uzależnić od możliwości finansowych związanych zarówno z kosztami budowy jak również z kosztami wykupu gruntów niezbędnych do pozyskania pod pasy drogowe.

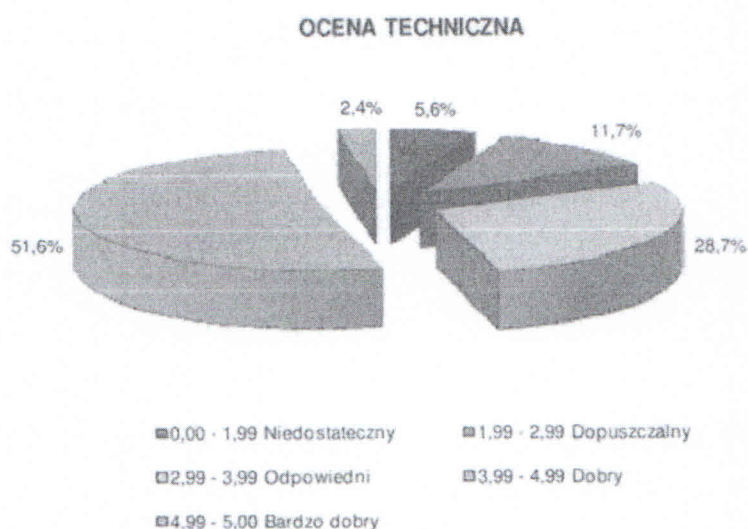
Zarządca drogi prowadzi własne przeglądy stanu technicznego dróg powiatowych ale również zleca wykonanie okresowych kontroli (rocznych i 5-cio letnich) stanu technicznego dróg, zgodnie z art.62 ust.1, pkt.1 ustawy z dnia 7 lipca 1994 r. - Prawo budowlane (Dz .U. z 2013r. poz.1409, z póź. zm. oraz z 2004 r. nr 6 poz.41, nr 92, poz.881 i nr 96, poz. 959).

W roku 2020 przeprowadzono przegląd roczny na wytypowanych przez Zarząd Dróg Powiatowych odcinkach sieci dróg powiatowych, zlokalizowanych na terenie powiatu tomaszowskiego. Prace zostały wykonane przez BBPBK TRANSCOMP Sp. z o.o. w miesiącu lipcu 2020 r.

Podstawowym celem prac było ustalenie podstawowych informacji na temat stanu technicznego, jaki panuje na poszczególnych spośród wytypowanych w ramach umowy odcinkach korytarzy dróg powiatowych, zlokalizowanych na terenie powiatu tomaszowskiego.

Na podstawie uzyskanych wyników wyliczono, że wartość średnia (średnia ważona) oceny technicznej dla całej sieci dróg objętych przeglądem w 2020r. wynosi 3,46 pkt. W skali punktowej 0-5 pkt. Wyniki te prowadzą do wniosków, że stan dróg wymaga ponoszenia ciągłych nakładów finansowych.

Odsetek dróg w stanie niedopuszczalnym(ocena 0,00-1,99) i dopuszczalnym (ocena 1,99-2,99) który wynosi 17,3% powinien być jak najszybciej zminimalizowany.



W pierwszej kolejności należy rozważyć wykonanie modernizacji niżej wymienionych dróg których stan techniczny jest mniejszy niż 3,0 pkt. W skali punktowej 0-5 pkt. (konkretne odcinki przedstawione w załączniku graficznym)

Numer Drogi	Przebieg	Nawierzchnia	Ocena techniczna 2020
3103E	Brzustów-Kruszewiec Kolonia;	Gruntowa/Tłuczniowa	1,15
4305E	Czerniewice-Królowa Wola;	Gruntowa/Bitumiczna	1,62
4308E	Bobrowiec-Lubocz;	Bitumiczna	2,39
4323E	Zacharz-Rudnik;	Bitumiczna	2,55
4307E	Brzozów-Glina;	Gruntowa/Bitumiczna	2,8
2920E	(Wola Łokotowa)-gr. pow.-Budziszewice;	Bitumiczna	2,88
4302E	Byliny Nowe-Wólka Jagielczyńska;	Gruntowa/Bitumiczna	2,88
4301E	Węgrzynowice-Stanisławów;	Bitumiczna	2,92

Ujęte w PLANIE ROZWOJU SIECI DROGOWEJ POWIATU TOMASZOWSKIEGO drogi są lub będą projektowane zgodnie z wymaganiami Rozporządzenia Ministra Transportu i Gospodarki Morskiej w sprawie warunków technicznych, jakim powinny odpowiadać drogi publiczne i ich usytuowanie z dnia 2 marca 1999 r..

Przyjęte parametry dróg:

Klasa lokalna „Z”:

- szerokość jezdni 6,0 m, (wyjątkowo 5,5 m w przypadku zabudowy uniemożliwiającej pozyskanie odpowiedniej szerokości pasa drogowego),
- ciąg pieszo-rowerowy o szer. 3,0m lub osobno chodnik i ścieżka rowerowa,
- odwodnienie do rowów melioracyjnych, istniejących kanalizacji deszczowych lub do rowów odparowujących,
- kategoria ruchu KR2 i KR3
- nawierzchnia jezdni i ścieżki rowerowej z betonu asfaltowego

Ustalenia klasy technicznej dróg dokonano na podstawie miejscowych planów zagospodarowania przestrzennego lub w drodze oceny występujących połączeń drogi i znaczenia w sieci drogowej biorąc pod uwagę Studium uwarunkowań i kierunki zagospodarowania poszczególnych gmin leżących na terenie powiatu.

B. PLAN REALIZACJI ZADAŃ DROGOWYCH NA LATA 2020 - 2025

Spis zadań z podziałem na lata realizacji ujęto w załączniku tabelarycznym.

Obejmuje on opis odcinków dróg przeznaczonych do realizacji z podziałem na lata. Zaznaczono również stan prac projektowych i szacunkowe koszty budowy.

Do planu dołączono również załącznik graficzny obrazujący zakres odcinków dróg realizowanych w poszczególnych latach.

Załączniki

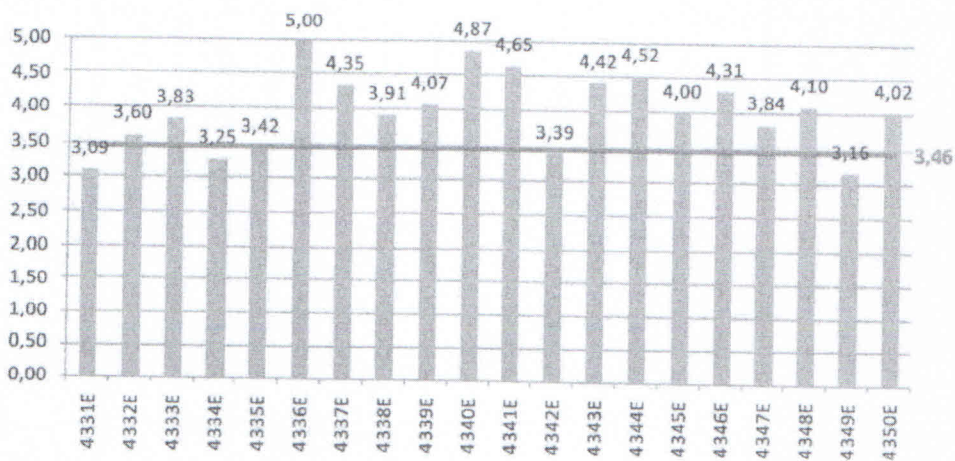
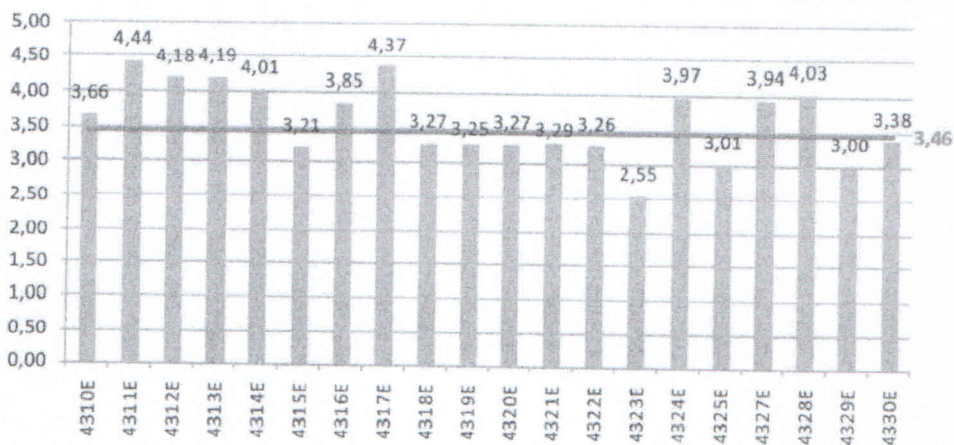
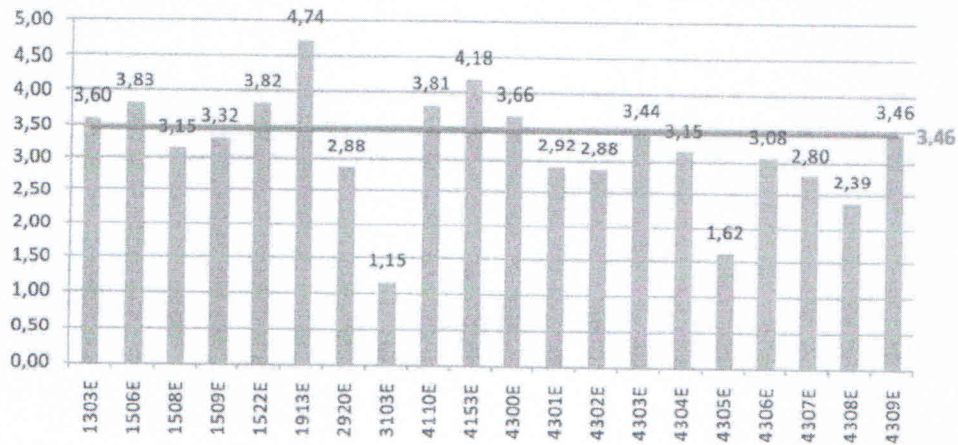
Załącznik 2. - Stan dróg powiatowych

Lp.	Numer Drogi	Kategoria	Przebieg	Wzrost początkowy	Wzrost końcowy	Ocena techniczna 2018	Ocena techniczna 2019	Ocena techniczna 2020
1	2	3	4	5	6	7	8	9
1	1303E	P	Lubochnia-Zechliniek (gr. pow.);	4149002	3949002	4,12	3,83	3,60
2	1506E	P	Zawodzie-Będków Kolonia;	4146005	4146005	3,80	4,05	3,83
3	1508E	P	Czarnocin-Będków-Raciborowice;	4146002	4246001	3,56	3,64	3,15
4	1509E	P	Będków-Lubiatów;	4147001	4247001	3,65	2,62	3,32
5	1522E	P	Godaszewice-Golesze;	4248009	4248010	4,07	4,07	3,82
6	1526E	P	Golesze-Borki;	4248004	4348005	3,00	3,00	-
7	1913E	P	Wolbórz-Ujazd;	4248005	4148002	4,51	4,74	4,74
8	2920E	P	(Wola Łokotowa)-gr. pow.-Budziszewice;	4048003	4048004	4,02	2,83	2,88
9	3103E	P	Bizustów-Kruszewiec Kolonia;	4350002	4350003	1,31	1,15	1,15
10	4110E	P	Zechliniek-granica pow.-(Dziurzyki);	4049002	4050010	3,83	3,80	3,61
11	4153E	P	droga krajowa nr 8-Podkoniec;	4050007	4050005	4,22	4,18	4,18
12	4300E	P	Budziszewice-Rękiawiec;	4048004	4049008	4,12	3,83	3,65
13	4301E	P	Węgrzynowice-Stanisławów;	4048001	4049006	2,42	1,37	2,92
14	4302E	P	Byliny Nowe-Wólka Jagielczyńska;	4050003	4051001	3,65	3,46	2,88
15	4303E	P	ul. Farbarska; ul. Hallera; ul. Mostowa; od drogi kraj. Nr 8-Popielawy-Łaznowa-Kozłocze-(Wola-Kutowa);	4249049	4146010	3,81	3,52	3,44
16	4304E	P	Czemiewice-Zechliniek;	4150004	4150006	3,58	3,13	3,15
17	4305E	P	Czemiewice-Królowa Wola;	4150001	4250004	1,68	1,64	1,62
18	4306E	P	Czemiewice-Brzozów-Sadykierz-gr. powiatu-(Sierzchowy);	4150002	4151006	3,79	2,95	3,08
19	4307E	P	Brzozów-Głina;	4151003	4250008	3,20	2,79	2,80
20	4308E	P	Bobrowiec-Lubacz;	4151007	4152001	3,66	2,78	2,39
21	4309E	P	Rzeczycza-Królowa Wola;	4151001	4250005	3,86	3,56	3,46
22	4310E	P	Zawady-Rzeczycza-gr. woj.-Domaniewice;	4151002	4152002	3,80	3,71	3,66
23	4311E	P	droga przez wieś Lubochnia;	4149005	4149007	4,61	4,12	4,44
24	4312E	P	droga przez wieś Podkoniec;	4050008	4050009	4,21	4,18	4,15
25	4313E	P	Tomaszów Maz.-Jabłoń-Glinnik-Inowódz;	4249057	424903B	4,20	4,15	4,19
26	4314E	P	Olszowiec-Jabłoń;	4149009	4249005	4,30	4,02	4,01
27	4315E	P	Sokołowska-Lubochnia;	4049001	4149004	3,33	3,18	3,21
28	4316E	P	Glinnik-Glinnik dr. woj. nr 739;	4249003	4249004	3,92	3,84	3,85
29	4317E	P	Konewka-Spała;	4250002	4250003	4,31	4,37	4,37
30	4318E	P	Kolonia Rokiciny-Stefanów-Wilkucice-Łaznowek;	4147010	4147011	3,71	3,32	3,27
31	4319E	P	Rokiciny-Janków-Ujazd;	4147014	4148006	3,56	3,25	3,25
32	4320E	P	Skrzynki-Tobiasze;	4148004	4248012	3,08	3,08	3,27
33	4321E	P	Łaznowska Wola-Prażki;	4048001	4146007	3,73	3,30	3,29
34	4322E	P	Rokiciny Kolonia-Łaznowa Kolonia;	4147009	4147005	3,89	3,30	3,26
35	4323E	P	Zacharz-Rudnik;	4146004	4147002	2,66	2,61	2,55
36	4324E	P	Ujazd-Będków-Lubochnia;	4146001	4149001	4,16	3,88	3,97
37	4325E	P	Chorzęcin-Łazisko;	4247002	4248003	3,42	5,00	3,01
38	4327E	P	ul. Józefowicza; ul. Jana Pawła II; ul. Pod Grotami; ul. Nagórzycka; Tomaszów Maz.-Borki-Smarzewice;	4249005	4349001	4,21	3,84	3,94
39	4328E	P	ul. Św. Antoniego; ul. Modrzewskiego; Tomaszów Maz.-Radonia;	4249019	4349002	4,01	4,03	4,03
40	4329E	P	Twarda-Ungwiel-Sławno;	4349004	4349003	3,00	3,00	3,00
41	4330E	P	Śługocice-Inowódz;	4349005	4250001	3,48	3,38	3,38
42	4331E	P	Łochów-Byliny;	3949001	4049005	3,42	3,22	3,08
43	4332E	P	Wolbórz-Tomaszów Maz.; al. Piłsudskiego; ul. POW;	4248006	4248051	3,77	3,61	3,60
44	4333E	P	ul. Dąbrowska; Tomaszów Maz.-Mioszów;	4248008	4348001	3,92	3,83	3,83
45	4334E	P	ul. Wiejska;	4249029	4249024	3,25	3,25	3,25
46	4335E	P	ul. Dzieci Polskich;	4249048	4249002	4,10	3,42	3,42
47	4336E	P	ul. Ludwikowska; ul. Robotnicza;	4249014	4249013	5,00	5,00	5,00
48	4337E	P	ul. Orzeszkowej; ul. Barlickiego; ul. Konstytucji 3-go Maja; ul. Spalska; ul. Popieluszy;	4248015	4249043	4,38	4,23	4,35
49	4338E	P	ul. Zawadzka; ul. Główna; ul. Dworcowa; ul. Sucha;	4248016	4249041	4,07	3,90	3,91
50	4339E	P	ul. Spalska; ul. Roweckiego Grota; ul. Szeroka; ul. Legionów;	4249052	4248020	4,18	4,07	4,07
51	4340E	P	ul. O. Lange;	4249017	4249006	4,87	4,87	4,87
52	4341E	P	ul. Szczepińska;	4249018	4249037	4,65	4,65	4,65
53	4342E	P	ul. Akacjowa;	4249030	4249032	3,39	3,39	3,39
54	4343E	P	ul. Nowowiejska; ul. Głowackiego;	4249038	4249016	4,50	4,40	4,42
55	4344E	P	ul. Graniczna; ul. Smugowa;	4249017	4248014	4,52	4,52	4,52
56	4345E	P	ul. Majowa;	4249035	4249034	4,62	4,00	4,00
57	4346E	P	ul. Mazowiecka; ul. Zabisze;	4249020	4249061	4,42	4,29	4,31
58	4347E	P	ul. Niska;	4249028	4249031	4,00	3,84	3,84
59	4348E	P	ul. Wąwalska;	4249011	4249010	4,40	4,10	4,10
60	4349E	P	ul. Warszawska;	4249062	4249063	3,16	3,16	3,16
61	4350E	P	ul. Strzelecka;	4249023	4249022	4,00	4,02	4,02

Tab. Porównanie stanu dróg w latach 2018-2020r.

Tomaszów Mazowiecki, grudzień 2020

Wyniki oceny technicznej dla poszczególnych dróg



■ Droga - Ocena techniczna

— Zarząd Dróg Powiatowych w Tomaszowie Mazowieckim - Ocena techniczna (średnia)

Rys. Porównanie stanu poszczególnych dróg w 2020r.

Załącznik 3. – Plan modernizacji dróg i mostów lata 2020-2025.

DROGI

Lp	Numer Drogi	Odcinek	Długość odcinka	Szacunkowy koszt [mln]	Rok realizacji	Gmina
1	4338E	ul. Zawadzka od ul. Orzeszkowej do ul. Milenijnej	0,7	8,7	2019-2021	Miasto Tomaszów
2	4339E, 4337E, 4338E	ul. Grota Roweckiego, ul. Popiełuszki, ul. Dworcowa od ul. Popiełuszki do dworca PKP	2,3	7,4	2019-2021	Miasto Tomaszów
3	4325E	Łazisko-Kwiatkówka	4,0	3,0	2020	Gmina Tomaszów
4	4310E	Roszkowa Wola	0,6+0,9	1,5	2020-2021	Rzeczycza
5	4319E	Ujazd-Niewiadów	0,6+0,6	0,9	2020-2021	Ujazd
6	4319E	Rokiciny Kolonia - ul. Reymonta	1,0	1,2	2021	Rokiciny
7	4324E	Stasiolas-Ujazd	2,0	1,8	2020-2021	Ujazd
8	4306E	Brzozów-Sadykierz - Bartoszkówka	0,8+1,4	1,8	2021-2022	Rzeczycza
9	4301E	Węgrzynowice-Stanisławów;	1,7	1,5	2021	Budziszewice/ Żelechlinek
10	4304E	Czerniewice-Paulinów	1,5	1,0	2021	Czerniewice
11	4328E	Smardzewice	2,5	8,0	2021	Gmina Tomaszów
12	4309E	Głina - Rzeczycza	2,2	1,5	2022	Rzeczycza
13	4334E	ul. Wiejska	0,7	3,7	2022	Miasto Tomaszów
14	1509E	Rzeczaków	2,0	1,8	2022	Będków
15	2920E	(Wola Łokotowa)-gr. pow.-Budziszewice;	2,8	2	2022	Budziszewice
16	3103E	Brzustów-Kruszewiec Kolonia;	1,15	1,0	2022	Inowódz
17	4308E	Bobrowiec-Lubocz;	1,4	1,1	2022	Rzeczycza
18	4313E i 4314E	od m. Nowy Glinnik - Osiedle do ul. Piaskowej w Tomaszowie Mazowieckim	4,2	12	2022	Lubochnia
19	4307E	Brzozów-Głina;	2,5	2,2	2023	Rzeczycza
20	1508E	Drzazgowa Wola	1,6	1,5	2023	Będków
21	4302E	Byliny Nowe-Wólka Jagielczyńska;	0,9+1,5	2,0	2023	Czerniewice
22	4323E	Zacharz-Rudnik;	1,6	1,5	2024	Będków
23	4305E	Wielka Wola-Królowa Wola;	5,0	6,0	2025	Czerniewice
RAZEM				73,1		

MOSTY

Lp	Numer Drogi	Lokalizacja	Dokumentacja	Szacunkowy koszt [mln]	Rok realizacji	Gmina
1	4339E	Ul. Spalska	2020	2,2	2021	Miasto Tomaszów
2	4346E	Ul. Zacisze (Kładka dla pieszych)	2021	1,2	2021	Miasto Tomaszów
3	4312E	Podkonice Duże	2021	1,0	2022	Czerniewice
4	4339E	Ul. Legionów	2021	2,5	2023	Miasto Tomaszów
5	4339E	Ul. Modrzewskiego	2021	2,5	2023	Miasto Tomaszów
6	4304E	Studzianki	2023	1,0	2024	Czerniewice
7	4302E	Stanisławów Lipski	2024	1,5	2025	Czerniewice
RAZEM				11,9		

STAROSTA


 Marcin Węgrzynowski